

Plán odpadového hospodářství Obce Horní Moštěnice

listopad 2016

OBSAH:

SEZNAM ZKRATEK.....	3
SEZNAM TABULEK.....	3
1. Úvod, obecná ustanovení.....	5
1.1 Identifikace objednatele:.....	5
1.2 Identifikace zpracovatele:.....	5
1.3 Působnost a doba platnosti POH	6
1.4 Účel POH	6
1.5 Geografická, demografická a ekonomická charakteristika obce Horní Moštěnice.....	6
ANALYTICKÁ ČÁST	8
2. Organizace odpadového hospodářství ve OHM.....	8
3. Produkce odpadů a nakládání s nimi.....	9
3.1 Celková produkce odpadů	9
3.2 Vyhodnocení systémů sběru a nakládání s vybranými skupinami odpadů	10
3.3 Výrobky s ukončenou životností	18
3.4 Nebezpečné odpady	19
4. Vyhodnocení sítě zařízení pro nakládání s odpady.....	20
4.1 Sběrné dvory.....	20
4.2 Zařízení pro využití biologicky rozložitelných odpadů	20
4.3 Zařízení pro nakládání se SKO.....	21
5. Analýza cílů POH OK.....	21
6. Předcházení vzniku odpadů.....	23
6.1 Úvod.....	23
6.2 Textilní odpad/textil k opětovnému využití a další komodity	23
6.3 Výrobky s ukončenou životností	23
6.4 Odpady z potravin.....	Chyba! Záložka není definována.
6.5 Domovní a komunitní kompostování.....	24
7. Závěr analytické části.....	24
ZÁVAZNÁ ČÁST	1
ČÁST I.....	2
1. Realizace Programu předcházení vzniku odpadů ČR na úrovni OHM	2
ČÁST II.....	6
2. Zásady pro nakládání s vybranými druhy odpadů	7
2.1 Prioritní odpadové toky	7
2.2 Komunální odpady.....	7
2.3 Směsný komunální odpad.....	9
2.4 Živnostenské odpady	11

2.5	Biologicky rozložitelné odpady a biologicky rozložitelné komunální odpady	12
2.6	Stavební a demoliční odpady	14
2.7	Nebezpečné odpady	15
2.8	Výrobky s ukončenou životností s režimem zpětného odběru	17
2.9	Specifické skupiny nebezpečných odpadů	27
2.10	Další skupiny odpadů	28
3.	Zásady pro vytváření sítě zařízení k nakládání s odpady	30
4.	Opatření k omezení odkládání odpadů mimo místa k tomu určená a zajištění nakládání s odpady, jejichž vlastníků není znám nebo zanikl	33
5.	Odpovědnost za plnění POH města a zabezpečení kontroly plnění POH OHM	34
6.	Soustava indikátorů k hodnocení stavu odpadového hospodářství a plnění POH OK	35
SMĚRNÁ ČÁST		1
1.	Předcházení vzniku odpadů	1
2.	Separace využitelných složek	1
3.	Separace a využívání BRKO	2
4.	Nakládání s SKO a objemným odpadem	2
5.	Zařízení pro nakládání s KO	2
6.	Kritéria hodnocení změn podmínek, na jejichž základě byl POH zpracován	3

Seznam zkratek

Česká republika	ČR
Olomoucký kraj	OK
Krajský úřad	KÚ
Plán odpadového hospodářství	POH
Plán odpadového hospodářství České republiky	POH ČR
Plán odpadového hospodářství Olomouckého kraje	POH OK
Plán odpadového hospodářství obce Horní Moštěnice	POH OHM
Ministerstvo životního prostředí	MŽP
obec Horní Moštěnice	OHM
Evropská unie	EU
Český statistický úřad	ČSÚ
Informační systém odpadového hospodářství	ISOH
Čistírna odpadních vod	ČOV
Směsný komunální odpad	SKO
Nebezpečný odpad	NO
Komunální odpad	KO
Biologicky rozložitelný komunální odpad	BRKO
Odpadové hospodářství	OH
Zařízení pro energetické využití odpadů	ZEVO

Seznam tabulek

Tabulky k analytické části POH OHM

TABULKA Č.1: POČET OBYVATEL VE OHM K 1.1.2016.....	6
TABULKA Č.2: STRUKTURA POZEMKŮ OHM.....	7
TABULKA Č.3: CELKOVÁ PRODUKCE VŠECH ODPADŮ VE OHM (T).....	9
TABULKA Č.4: SKLADBA SKO ZA ČR.....	11
TABULKA Č.5: POČET NÁDOB NA SEPAROVANÝ SBĚR VE OHM V ROCE 2015	12
TABULKA Č.6: CÍLE SEPARACE PRO ROKY 2016, 2018 A 2020.....	13
TABULKA Č.7: VÝPOČET MÍRY SEPARACE SLOŽEK: PAPÍR, PLASTY, SKLO A KOVY 14	14
TABULKA Č.8: PRODUKCE ODPADŮ S PODÍLEM BRKO VE OHM (T).....	16
TABULKA Č.9: BILANČNÍ VÝPOČET BRO PRO ROK 2013.....	17
TABULKA Č.10: BILANČNÍ VÝPOČET BRO PRO ROK 2020.....	17
TABULKA Č.11: MNOŽSTVÍ KOMUNÁLNÍCH ODPADŮ PRODUKOVANÝCH PODNIKATELSKOU SFÉROU NA ÚZEMÍ MĚSTA (T).....	18
TABULKA Č.12: RELEVANTNÍ CÍLE POH OK.....	21
TABULKA Č.1: CÍLE PRO RECYKLACI A VYUŽITÍ OBALOVÝCH ODPADŮ.....	18
TABULKA Č.2: INDIKÁTOR A CÍL PRO TŘÍDĚNÝ SBĚR ODPADNÍCH ELEKTRICKÝCH A ELEKTRONICKÝCH ZAŘÍZENÍ (KG/OBYV./ROK).....	20
TABULKA Č.3: INDIKÁTOR A CÍLE PRO TŘÍDĚNÝ SBĚR ODPADNÍCH ELEKTRICKÝCH A ELEKTRONICKÝCH ZAŘÍZENÍ (%).....	20

TABULKA Č.4: INDIKÁTORY A CÍLE PRO VYUŽITÍ, RECYKLACI A PŘÍPRAVU K OPĚTOVNÉMU POUŽITÍ, VZTAŽENO K CELKOVÉ HMOTNOSTI ZPRACOVÁVANÉHO ELEKTROODPADU A SEBRANÝCH ODPADNÍCH ELEKTRICKÝCH A ELEKTRONICKÝCH ZAŘÍZENÍ (%).....	21
TABULKA Č.5: INDIKÁTORY A CÍLE PRO VYUŽITÍ, RECYKLACI A PŘÍPRAVU K OPĚTOVNÉMU POUŽITÍ, VZTAŽENO K CELKOVÉ HMOTNOSTI ZPRACOVÁVANÉHO ELEKTROODPADU A SEBRANÝCH ODPADNÍCH ELEKTRICKÝCH A ELEKTRONICKÝCH ZAŘÍZENÍ (%).....	21
TABULKA Č.6: INDIKÁTOR A CÍLE PRO TŘÍDĚNÝ SBĚR ODPADNÍCH PŘENOSNÝCH BATERIÍ A AKUMULÁTORŮ (%).....	23
TABULKA Č.7: INDIKÁTOR A CÍL PRO RECYKLACI VÝSTUPNÍCH FRAKCÍ NA CELKOVÉ HMOTNOSTI ODPADNÍCH BATERIÍ NEBO AKUMULÁTORŮ VSTUPUJÍCÍCH DO RECYKLAČNÍHO PROCESU (%).....	24
TABULKA Č.8: INDIKÁTORY A CÍLE PRO VYUŽITÍ, MATERIÁLOVÉ A OPĚTOVNÉ POUŽITÍ FRAKCÍ, VZTAŽENO K CELKOVÉ HMOTNOSTI SEBRANÝCH VOZIDEL S UKONČENOU ŽIVOTNOSTÍ (AUTOVRAKŮ) (%).....	25
TABULKA Č.9: INDIKÁTOR A CÍL PRO SBĚR PNEUMATIK UVEDENÝCH NA TRH V ČESKÉ REPUBLICE (%).....	26
TABULKA Č.10: INDIKÁTOR A CÍL PRO VYUŽITÍ PNEUMATIK ZE SEBRANÝCH ODPADNÍCH PNEUMATIK (%).....	26

1. Úvod, obecná ustanovení

1.1.1 Identifikace objednatele:

1.1.2

Název	Obec Horní Moštěnice
Sídlo	Dr. A. Stojana 120/41, 751 17 Horní Moštěnice
Statutární zástupce	Ing. Vladimír Martínek, starosta
Zástupce pro věcné jednání	Hana Slabá, referent
E-mail	starosta.mostenice@seznam.cz
Tel.	581 224 122; 602 514 359
IČ	00301264
DIČ	CZ00301264
bankovní spojení:	Česká spořitelna a.s.
číslo účtu:	188 311 6369 / 0800

1.2 Identifikace zpracovatele:

Název	FITE a.s.
Sídlo	Výstavní 2224/8, Mariánské Hory, 709 00 Ostrava
Statutární zástupce	Ing. Pavel Bartoš, předseda představenstva a generální ředitel
Zástupce pro věcné jednání	Ing. Radim Kovařík, Ph.D.
E-mail	kovarik@fite.cz
Tel.	736 627 838
IČ	47674938
DIČ	CZ47674938
bankovní spojení:	Raiffeisenbank, a.s.
číslo účtu:	1015027016/5500

zapsaný v obchodním rejstříku, vedeném Krajským soudem v Ostravě, oddíl B, vložka 713, dne 1. ledna 1994

1.3 Působnost a doba platnosti POH

POH OHM je závazný pro území OHM a jeho místní částí.

POH OHM je zpracován na období 2017 až 2023.

1.4 Účel POH

POH OHM se zpracovává podle zákona č. 185/2001 Sb., o odpadech a o změně některých dalších zákonů, ve znění pozdějších předpisů (dále jen zákon) za účelem stanovení cílů a opatření k jejich dosažení, které budou v souladu s cíli stanovenými v POH ČR a POH OK.

POH OHM je plánovací dokument pro odpadové hospodářství města, vycházející z priorit předcházení vzniku odpadů, omezování jejich množství a nebezpečných vlastností, zvyšování materiálového a energetického využívání odpadů a optimalizace nakládání s odpady.

1.5 Geografická, demografická a ekonomická charakteristika obce Horní Moštěnice

Pro potřeby zpracování POH OHM je nutné vymezit podmínky, které určují základní rámec pro hospodaření s odpady na území města. Tyto podmínky jsou dány geografickými, demografickými, ekonomickými a správními ukazateli.

Horní Moštěnice je obec ležící v okrese Přerov. Nachází se cca 3,5 km jižně od okresního města u hlavní silnice spojující Přerov s Hulínem a II. železničního koridoru (Přerov – Břeclav).

Obec je v mikroregionu Moštěnka.

Struktura obyvatel

Počet a struktura obyvatel v roce 2015 ve OHM je patrný z tabulky č. 1.

Tabulka č.1: Počet obyvatel ve OHM k 1.1.2016

		Celkem	Muži	Ženy
Počet obyvatel		1 651	846	805
v tom ve věku (let)	0-14	249	140	109
	15-64	1 101	575	526
	65 a více	301	131	170
Průměrný věk (let)		41,5	39,8	43,4

Zdroj: www.prerov.eu

Struktura pozemků**Tabulka č.2: Struktura pozemků OHM**

Druhy pozemků (ha)	31. 12. 2014	31. 12. 2015
Celková výměra	981,85	981,85
Zemědělská půda	838,69	835,69
Orná půda	773,35	771,62
Chmelnice	-	-
Vinice	-	-
Zahrada	47,03	45,76
Ovocný sad	0,79	0,79
Trvalý travní porost	17,51	17,51
Nezemědělská půda	143,16	146,16
Lesní pozemek	3,96	3,96
Vodní plocha	10,54	10,51
Zastavěná plocha a nádvoří	26,73	26,90
Ostatní plocha	101,92	104,79

Zdroj: ČSÚ

Analytická část

Analytická část POH OHM hodnotí vývoj a současný stav odpadového hospodářství. Vývoj odpadového hospodářství (dále také „OH“) byl dán především legislativním rámcem OH v ČR, který byl zohledněn i do předchozího POH OHM.

Analytická část se zabývá popisem produkce a nakládání s hlavními skupinami odpadů na území města, rovněž tak hodnotí síť zařízení pro nakládání s odpady a další aspekty odpadového hospodářství.

Datové zdroje

Data pro hodnocení vývoje a stavu odpadového hospodářství pocházejí především z dostupných veřejných zdrojů. Další údaje, které nepocházejí z veřejných statistik, jsou použity pro detailnější popis či hodnocení některých částí odpadového hospodářství.

Hlavním datovým zdrojem pro produkci odpadů jsou hlášení do ISPOP, což je integrovaný systém plnění ohlašovací ch povinností stanovený zákonem pro původce odpadů.

Některé další údaje jsou převzaty ze statistických ročenek ČSÚ a webových stránek OHM.

2. Organizace odpadového hospodářství ve OHM

Odpadové hospodářství v obci je souborem činností, kterými je zajišťován zejména sběr, svoz, přeprava a následné nakládání s komunálním odpadem.

Nakládání s KO je v obci řízeno Obecně závaznou vyhláškou obce Horní Moštěnice č. 3/2011 o shromažďování, sběru, přepravě, třídění, využívání a odstraňování komunálního, stavebního odpadu, elektroodpadu a systém sběru a shromažďování biologicky rozložitelných odpadů.

V souladu s OZV a zákonem o odpadech občané povinně třídí: papír, sklo, plasty, nápojové kartony, textil, kovy, BRO, NO, objemný odpad a SKO.

Provozovatelem systému nakládání s komunálním odpadem, včetně zařízení, která jsou jeho součástí, jsou Technické služby města Přerova, s.r.o.

OHM je zapojeno do systému autorizované obalové společnosti EKO-KOM a.s., kde jsou v rámci sběru vytríděných složek odpadů vykazovány jako obaly tyto odpady – papír, plasty, sklo, a nápojové kartony. Dle vykazovaného množství odpadů a podmínek smlouvy mezi městem a autorizovanou obalovou společností dostává obec odměnu, která je příjmem obce a je využívána k dalšímu rozvoji systému odpadového hospodářství.

Nakládání se SKO je zajištěno odvozem na skládku KO.

Sběr využitelných složek komunálního odpadu je na území obce organizován tzv. donáškovým způsobem s využitím sběrných dvorů a stanovišť sběrných nádob na veřejně přístupných místech.

Nebezpečné složky komunálního odpadu jsou separovány pomocí mobilního svozu, který je organizován 2 x ročně.

3. Produkce odpadů a nakládání s nimi

3.1 Celková produkce odpadů

Celková produkce všech odpadů ve OHM (A00) je uvedena v tabulce č. 4.

Tabulka č.3: Celková produkce všech odpadů ve OHM (t)

kat.č. odpadu	Název druhu odpadu	2011	2012	2013	2014	2015
150101	Papírové a lepenkové obaly	21,90	27,87	23,40	23,24	32,52
150102	Plastové obaly	16,33	15,38	23,27	42,29	27,68
150105	Kompozitní obaly					0,16
150107	Skleněné obaly	23,49	23,31	22,36	19,49	21,08
150110	Obaly obsahující zbytky nebezpečných látek nebo obaly těmito látkami znečištěné	1,14	1,17	1,99	2,30	1,92
160103	Pneumatiky		1,63	2,20		
170101	Beton				12,75	18,75
170102	Cihly		18,97		323,25	237,75
170405	Železo a ocel			2,11	7,10	3,70
170504	Zemina a kamení neuvedené pod číslem 17 05 03				34,50	52,50
170604	Izolační materiály neuvedené pod čísly 17 06 01 a 17 06 03			0,28		0,08
170605	Stavební materiály obsahující azbest				0,50	
200101	Papír a lepenka	26,19	22,36	24,32	30,85	28,75
200110	Oděvy			1,97		
200111	Textilní materiály				2,56	10,05
200114	Kyseliny		0,01			
200119	Pesticidy	0,07	0,10	0,09	0,42	0,32
200125	Jedlý olej a tuk		0,02	0,01		0,01
200126	Olej a tuk neuvedený pod číslem 20 01 25	0,39	0,21	0,28	0,74	0,24
200132	Jiná nepoužitelná léčiva neuvedená pod číslem 20 01 31	0,00	0,01	0,01	0,01	0,01
200133	Baterie a akumulátory, zařazené pod čísla 16 06 01, 16 06 02 nebo pod číslem 16 06 03 a netříděné baterie a akumulátory obsahující tyto baterie	0,00				
200201	Biologicky rozložitelný odpad	62,00	560,00	1152,00	1116,00	1024,00
200301	Směsný komunální odpad	416,94	372,87	334,00	319,56	306,74
200307	Objemný odpad	54,20	50,25	77,51	137,38	85,73
Celkem		623	1094	1666	2073	1852

Zdroj: evidence odpadů obce

V posledních letech se celková produkce odpadů pravidelně zvyšuje a dosahuje 2000 t.

Zdaleka nejvýznamnějším odpadem je biologicky rozložitelný odpad kat. č. 20 02 01 jehož podíl je 55 % a dále potom směsný komunální odpad kat. č. 20 03 01 s podílem 16%.

3.2 Vyhodnocení systémů sběru a nakládání s vybranými skupinami odpadů

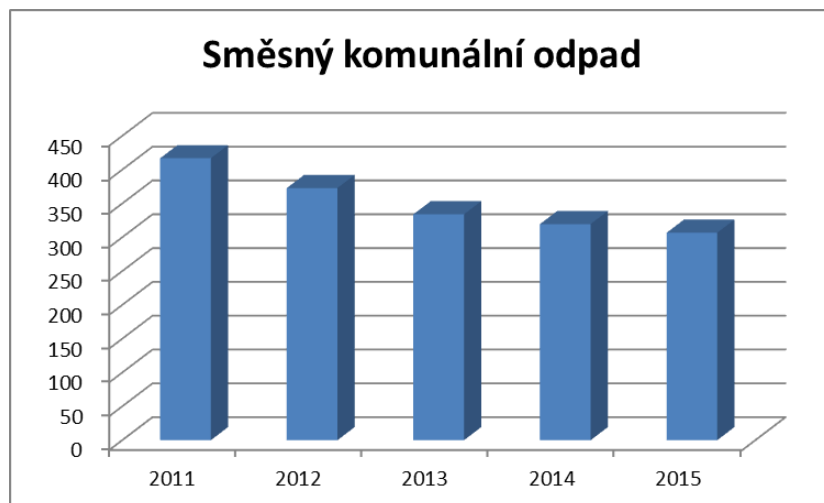
V následující kapitole jsou řešeny vybrané skupiny odpadů, které jsou významné z hlediska produkce nebo organizace nakládání s nimi nebo z hlediska vlastností. Hlavní skupiny odpadů jsou částečně vymezeny POH ČR a navrženou novelou zákona o odpadech. Jedná se o komunální odpady a jeho některé složky, biologicky rozložitelné odpady, obalové odpady, nebezpečné odpady, stavební odpady, výrobky s ukončenou životností a další vybrané odpady.

Analyzovány jsou rovněž relevantní cíle pro POH OHM z POH OK.

3.2.1 Směsný komunální odpad

Směsný komunální odpad je z pohledu zákona o odpadech a katalogu odpadů zařazen pod katalogové číslo 200301. Jedná se o odpad, který zůstane po vytrídění vhodných recyklovatelných odpadů, bioodpadů, nebezpečných složek KO apod. Směsný komunální odpad („SKO“) je heterogenní směsí odpadů různých materiálů a vlastností. Produkci a složení SKO ve OHM ukazují následující grafy.

Graf č.1. Produkce SKO v letech 2011 až 2015(t)



Aktuálně je produkce SKO vztažena na občana 185 kg za rok.

Složení směsného komunálního odpadu je patrné z grafu č. 3.

Znalost složení SKO je důležité především pro výpočet míry separace, jejíž algoritmus je závislý na potenciálu separace v SKO, tj. reálném obsahu využitelných složek.

Skladba SKO vychází z celoročních rozborů společnosti EKO-KOM ze všech lokalit ČR za jednotlivé zástavby za rok 2014 (tabulka č. 5). Ve skladbě SKO ve OHM bylo zohledněno procentuální zastoupení jednotlivých typu zástaveb.

Tabulka č.4: Skladba SKO za ČR

rok 2014 [% hm.]	sídelní zást.		venkovská zást.		ČR: vážený průměr	
	PRŮMĚR	SM.ODCH.	PRŮMĚR	SM.ODCH.	V.PRŮMĚR	SM.ODCH
<i>papír/lepenka</i>	10,6%	1,5%	7,6%	1,3%	9,7%	1,7%
<i>plasty</i>	12,9%	1,5%	11,1%	2,6%	12,3%	2,9%
<i>sklo</i>	4,7%	1,2%	4,2%	1,8%	4,6%	2,0%
<i>kovy</i>	2,4%	0,8%	2,9%	0,8%	2,6%	0,8%
<i>textil</i>	3,3%	1,6%	2,9%	1,2%	3,2%	1,5%
<i>minerální odpad</i>	2,6%	1,9%	4,4%	2,8%	3,1%	2,3%
<i>nebezpečný odpad</i>	0,3%	0,2%	0,5%	0,2%	0,4%	0,3%
<i>elektroodpad</i>	0,8%	0,5%	0,7%	0,4%	0,7%	0,5%
<i>bioodpad celkem</i>	23,0%	4,8%	25,2%	8,5%	23,6%	8,0%
<i>spalitelný odpad celkem</i>	18,0%	2,7%	14,1%	3,8%	16,9%	4,5%
<i>frakce < 40 mm</i>	21,4%	5,6%	26,5%	6,6%	22,9%	6,0%

Zdroj: EKO-KOM

SKO je jedním z hlavních druhů komunálních odpadů, který obsahuje biologicky rozložitelnou složku. Je tedy zřejmé, že nakládání s SKO je stěžejní pro splnění cílů pro odklon BRKO od skládkování, které vyplývají z evropské směrnice o skládkách a s ohledem na zákonem stanovený zákaz skládkování tohoto odpadu, který začne platit v roce 2024.

Navíc se jedná společně s odpadem objemným o jediný odpad s obsahem BRKO, který je skládkován.

3.2.1.1 Produkce SKO

Celková produkce SKO je patrná z tabulky č. 4 v kapitole 3.1.

Celková produkce SKO mezi lety 2011 – 2015 postupně klesá z cca 416t na cca 306 t, čímž je jednoznačně plněn cíl na snižování množství SKO.

3.2.1.2 Způsoby nakládání s SKO

Sběr SKO je realizován prostřednictvím nádob, které jsou vyváženy v pravidelných intervalech. Svezený SKO je dále odvážen na skládku komunálního odpadu v místní části Přerov XII-Žeravice.

3.2.2 Separované složky KO

Nastavený systém separace je zásadním faktorem ovlivňujícím cíle související se separací složek.

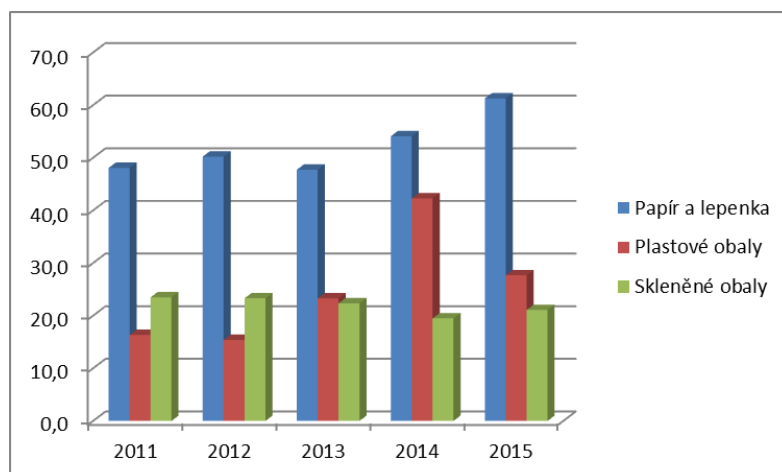
Počet kontejnerů na stanovištích pro komunální odpad na území OHM ukazuje následující tabulka. Sbírají se komodity: papír, plasty, sklo, nápojové kartony, textil a BRKO.

Tabulka č.5: Počet nádob na separovaný sběr ve OHM v roce 2015

Komodita	Počet kontejnerů
Papír	10
Plasty směsné a nápojové kartony	16
Sklo směsné	9
Biodpady	15
Textil	4
SKO	614

Separované složky KO, zejména papír ze sběru ve školách a sběrnách/výkupnách druhotných surovin se v zákonné evidenci neobjevují, přestože se jedná o separaci pocházející od občanů. Ve školách, sběrnách a výkupnách druhotných surovin ve OHM bylo v roce 2015 vyseparováno 28,754 t papíru.

Graf č.2. Vývoj separace u komodit: papír, plasty a sklo (t)



3.2.2.1 Míra separace

Analýza míry separace využitelných složek je jedním z klíčových ukazatelů POH, neboť souvisí s plněním zásadního cíle pro komunální odpady z POH OK. Tím je dle hierarchie separace a následné materiálové využívání odpadů dle krajského cíle:

- a) Od roku 2016 podporovat zavedený tříděný sběr minimálně pro odpady z papíru, plastů, skla a kovů u všech obcí OK
- b) Do roku 2020 zvýšit nejméně na 50% hmotnosti celkovou úroveň přípravy k opětovnému použití a recyklaci alespoň u odpadů jako jsou papír, plasty, sklo, kovy, pocházející z domácností, případně odpady jiného původu, pokud jsou tyto odpady podobné odpadům z domácností.

Z pohledu plnění uvedených ukazatelů ve OHM je plněn jednoznačně bod a) i b). Je dokonce překračována cílová hodnota na rok 2020.

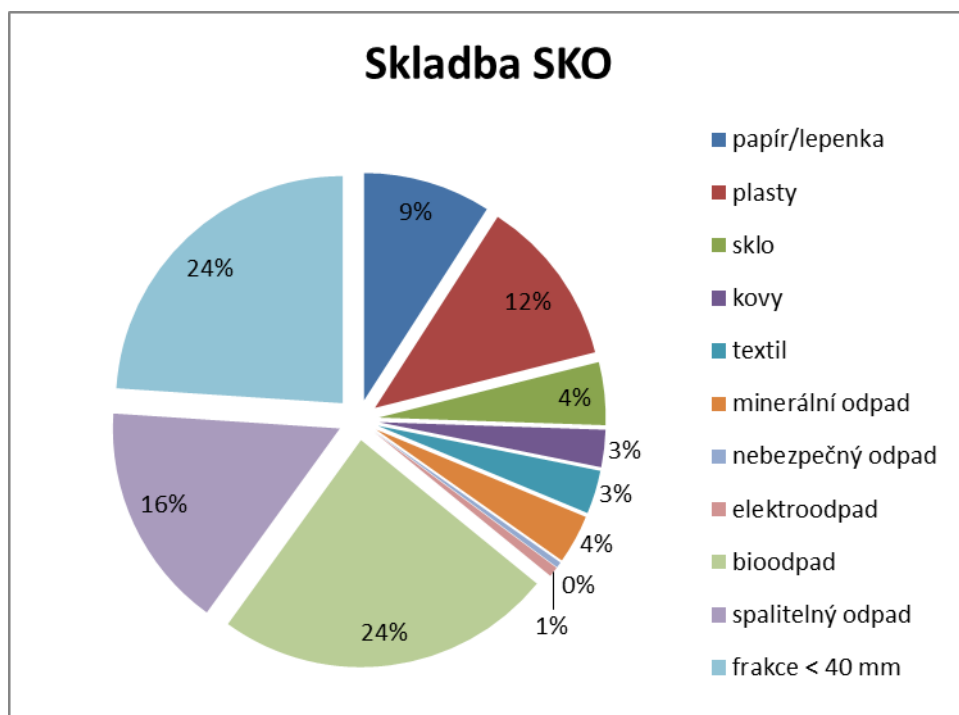
Tabulka č.6: Cíle separace pro roky 2016, 2018 a 2020

Rok	Cíl
2016	46 % hmotnosti
2018	48 % hmotnosti
2020	50 % hmotnosti

V tabulce č. 7 je uvedena míra separace pro komodity papír, plasty, sklo a kovy. Údaje separace složek KO vychází ze zákonné evidence.

Výsledná skladba SKO (graf č. 3) je vypočtena z reálných rozborů prováděných celoročně společností EKO-KOM v roce 2014 z jednotlivých druhů zástaveb (sídlitní a vesnická). Váha skladby SKO jednotlivých zástaveb odpovídá jejich zastoupení ve OHM. Množství separace a SKO jsou pak hodnoty za rok 2015.

Graf č.3. Skladba SKO



Tabulka č.7: Výpočet míry separace složek: papír, plasty, sklo a kovy

Potenciál separace	Skladba SKO	Množství v SKO (t)	Separace (t)	Celkem (t)	Separace složek
papír/lepenka	9,09%	28	61	89	68,61%
plasty	11,98%	37	28	65	43,23%
sklo	4,47%	14	21	35	60,50%
kovy	2,65%	8	0	8	0,00%
textil	3,10%	10	0	10	
minerální odpad	3,49%	11	0	11	
nebezpečný odpad	0,41%	1	3	4	
elektroodpad	0,71%	2	0	2	
bioodpad	24,08%	74	1 024	1 098	
spalitelný odpad	16,08%	49	0	49	
frakce < 40 mm	23,95%	74	0	74	
Celkem	100%	307	1 137	1 444	
Součet složek*		87	110	197	
Separace**			55,98%		

* součet složek: papír, plasty, sklo, kovy

** celková separace složek: papír, plasty, sklo, kovy

Účinnost separace papíru, skla, plastů, kovů spočítáme jako podíl vyseparovaného odpadu a celkového množství daného odpadu, tzn. potenciálu produkce daného odpadu v SKO + vyseparované množství daného odpadu.

Účinnost separace daného odpadu pak spočítáme jako:

Účinnost separace odpadu = vyseparované množství odpadu / celkové množství odpadu

Pro naplnění cíle na 50 % celkovou úroveň přípravy k opětovnému použití a recyklaci u složek odpadu (papír, plasty, sklo a kovy) zbývá do roku 2020 navýšit celkovou separaci těchto složek o 257 tun.

3.2.3 Biologicky rozložitelné komunální odpady

Za biologicky rozložitelný komunální odpad („BRKO“) jsou považovány všechny druhy biologicky rozložitelného odpadu („BRO“) ve skupině 20 Katalogu odpadů (vyhláška MŽP č. 93/2016 Sb., účinnost dnem 1. dubna 2016) a částečně biologicky rozložitelný odpad v podskupině 15 01 Katalogu odpadů, sbíraný v obcích.

Do BRKO náleží odpady papíru a lepenky, biologicky rozložitelný odpad z kuchyní a stravoven, část odpadů oděvů a textilních materiálů, dřevo, biologicky rozložitelný odpad ze zahrad a parků, část směšného komunálního odpadu, odpadu z tržišť a objemného odpadu ve skupině 20 a částečně podskupině 15 01 Katalogu odpadů.

Biologickým komunálním odpadem (bioodpadem) se rozumí BRO ze zahrad a veřejné zeleně, potravinářský a kuchyňský odpad z domácností, restaurací, stravovacích nebo maloobchodních zařízení.

Od 1.1.2015 byla stanovena novelou zákona o odpadech povinnost pro obce odděleně soustřeďovat biologicky rozložitelný odpad a zajistit další nakládání s tímto odpadem. Následnou vyhláškou a výkladem byla povinnost specifikována na sběr minimálně BRO rostlinného původu v období od dubna do října kalendářního roku.

Pro BRKO platí zákonná povinnost na odklon části BRKO od skládkování. Tato povinnost vychází z evropské rámcové směrnice o skládkách. Dosažení cíle pro rok 2020 je součástí závazné části POH OK pro další období.

Oddělený sběr vhodných druhů BRKO a jejich následné využití je žádoucí i z pohledu zákonem stanoveného zákazu skládkování SKO, recyklovatelných a využitelných odpadů v roce 2024.

3.2.3.1 Produkce BRKO

Produkce biologicky rozložitelných komunálních odpadů je souhrnem produkce určitých druhů odpadů s úplným nebo částečným podílem biologicky rozložitelného obsahu, které vymezuje metodika výpočtu indikátorů pro hodnocení POH ČR. Souhrn všech druhů odpadů zahrnutých do odpadů s podílem BRKO je uveden v tabulce č. 11.

Tabulka č.8: Produkce odpadů s podílem BRKO ve OHM (t)

kat.č.		2013	2014	2015	Koeficienty podílu BRO v KO	*2015
150101	Papírové a lepenkové obaly	23	23	33	1	33
200101	Papír a lepenka	24	31	29	1	29
200201	Biologicky rozložitelný odpad	1152	1116	1024	1	1024
200301	Směsný komunální odpad	334	320	307	0,48	147
200307	Objemný odpad	78	137	86	0,3	26
Celkem		1 611	1 627	1 478		1 258

Zdroj: evidence odpadů obce

Poznámka: *množství biologicky rozložitelné složky v jednotlivých odpadech

3.2.3.2 Nakládání s BRKO

Kvalita a způsoby použití výsledných produktů ze zpracování biologického odpadu závisí na kvalitě vstupní suroviny. Proto se kompostuje výhradně bioodpad získaný odděleným sběrem. Stejně tak ke zpracování na bioplynových stanicích je vhodné využívat pouze odděleně sebraný bioodpad, což přispívá k možnosti využití zbytkového digestátu.

V roce 2014 OHM distribuovala občanům z projektu „Mikroregoon Moštěnka- zpracování bioodpadu“ 200 ks 900 l nádob na bioodpad, které byly doplněny v roce 2015 o dalších 20 kusů.

Bioodpad je zpracováván v mobilní kompostárně.

Produktem je kvalitní kompost, určen pro potřebu občanů Horní Moštěnice.

Vyhodnocení odklonu od skládkování

Biologicky rozložitelné odpady rostlinného původu jsou separovaně sbírány a dále předávány oprávněným osobám. Tato skutečnost má pozitivní vliv na procento materiálového využívání BRKO, nicméně celkový vliv na složení SKO a ovlivnění cíle na snižování skládkování BRKO je marginální.

Cíl:

„Snižit maximální množství biologicky rozložitelných komunálních odpadů ukládaných na skládky tak, aby podíl této složky činil v roce 2020 nejvíce 35 % hmotnostních z celkového množství biologicky rozložitelných komunálních odpadů vyprodukovaných v roce 1995“.

Metodika výpočtu pro skládkování BRKO je ovlivněna mj. také referenčním rokem 1995. Dle této metodiky bude možno v roce 2020 možno uložit na skládku ještě cca 5 400 t SKO z produkce OHM. Výpočet pro maximální množství uloženého BRKO v kontextu skládkování SKO bude bezpředmětný v roce 2024, kdy je zákonem stanoveno ukončení skládkování tohoto

odpadu v závislosti na připravované vyhlášce, která upřesní parametry odpadu, který lze ukládat na skládky.

Tabulka č.9: Bilanční výpočet BRO pro rok 2013

Počet obyvatel v roce 1995	1 550	
SKO v roce 2013	334	t
BRO v SKO	48%	160 t

<u>Bilanční výpočet BRO</u>		
Referenční rok : 1995		
Množství vzniklého BRO v ref.roce:	229	t
Bilanční rok : 2013		
Předepsaný pokles BRO uloženého na skládkách oproti referenčnímu roku	50%	
Maximální množství BRO uloženého na skládkách	115	t
Odstranit BRO jinak než skládkováním :	46	t

Využit SKO jinak než skládkováním :	95	t
Max. množství směsného KO uloženého na skládky :	239	t

Tabulka č.10: Bilanční výpočet BRO pro rok 2020

Počet obyvatel v roce 1995	1 550	
SKO v roce 2020	307	t
BRO v SKO	48%	147 t

<u>Bilanční výpočet BRO</u>		
Referenční rok : 1995		
Množství vzniklého BRO v ref.roce:	229	t
Bilanční rok : 2020		
Předepsaný pokles BRO uloženého na skládkách oproti referenčnímu roku	35%	
Maximální množství BRO uloženého na skládkách	80	t
Odstranit BRO jinak než skládkováním :	67	t

Využit SKO jinak než skládkováním :	140	t
Max. množství SKO uloženého na skládky :	167	t

Zdroj: Vlastní výpočet

Dle výše uvedených propočtů je možno konstatovat, že OHM neplní ukazatel omezování skládkování BRKO.

3.2.3.3 Souhrn

- Strategie k nakládání s biologicky rozložitelným komunálním odpadem vyplývá ze Směrnice Rady 1999/31/ES o skládkách odpadů. Ve směrnici jsou obsažena opatření k postupnému snižování BRKO ukládaných na skládky. Opatření byla implementována do legislativy odpadového hospodářství v ČR a jsou jedním ze strategických cílů POH v nakládání s komunálními odpady.
- Klíčovým faktorem pro plnění uvedené směrnice je energetické využívání SKO popř. odpadu objemného.

3.2.4 Živnostenské odpady

Níže uvedená tabulka kvantifikuje množství komunálních odpadů produkovaných podnikatelskou sférou na území města. V tabulce jsou uvedeny pouze komunální odpady, které mohou mít vliv na budoucí úvahy o dimenzování kapacit jednotlivých zařízení pro nakládání s komunálními odpady tak, aby tyto odpady měly možnost integrace do zamýšlených systémů. Možnosti návrhů pro zařízení pro nakládání s KO jsou uvedeny ve směrné části POH OHM.

Tabulka č.11: Množství komunálních odpadů produkovaných podnikatelskou sférou na území města (t)

kat.č. odpadu	Název druhu odpadu	2011	2012	2013	2014
150101	Papírové a lepenkové obaly	3,4	13,5	7,3	119,7
150102	Plastové obaly	14,9	15,6	11,8	6,4
150104	Kovové obaly	0,04	0,01		
150107	Skleněné obaly	44,8	29,5	14,6	10,2
200101	Papír a lepenka	31,3	117,8	143,0	71,9
200108	Biologicky rozložitelný odpad z kuchyní a stravoven	0,3	1,3	1,4	
200301	Směsný komunální odpad	49,4	34,0	38,2	35,6
200307	Objemný odpad	2,3			

3.3 Výrobky s ukončenou životností

Povinnosti a cíle pro výrobky s ukončenou životností stanovuje národní úroveň, respektive národní legislativa především na základě legislativy EU. Hlavními adresáty právní úpravy pro nastavení systému zpětného odběru a odděleného sběru výrobků s ukončenou životností jsou výrobci, respektive povinné osoby. Cíle jsou stanoveny podobně jako v případě obalů na celorepublikovou úroveň. Nelze je tedy hodnotit na úrovni města.

Ostatní osoby/subjekty zákonná úprava prakticky nezavazuje k účasti na systému zpětného odběru (kromě povinnosti konečných uživatelů předat pouze na určená místa) nebo odděleného sběru. Participace se převážně odvíjí od dostatečného informování konečných uživatelů, rozsahu motivačních nástrojů daným systémem výrobce/akreditovaných osob a rozvinutou sítí sběru (zpětného odběru).

3.3.1 Elektrická a elektronická zařízení

3.3.1.1 Sběrná síť pro elektrozařízení

Sběrnou síť si jednotlivé kolektivní systémy tvoří samy. Nově musí být povinně sběrná místa ve všech obcích a městských částech s více než 2 000 obyvateli (povinnost musí splnit jednotlivé systémy).

Místa zpětného odběru ASEKOL jsou u prodejců a ve firmách. (zdroj: www.asekol.cz, 2015).

Míst zpětného odběru systém Elektrowin je možno nalézt na webových stránkách Elektrowinu. (zdroj: Elektrowin, 2015)

Interaktivní mapa sběrných míst systému Ekolamp je k dispozici na <http://www.ekolamp.cz/cz/mapa-sbernych-mist>

3.3.2 Baterie a akumulátory

Tato komodita je rozdělena do tří skupin: přenosné baterie a akumulátory, průmyslové baterie a akumulátory (olověné a nikl-kadmiové) a automobilové baterie.

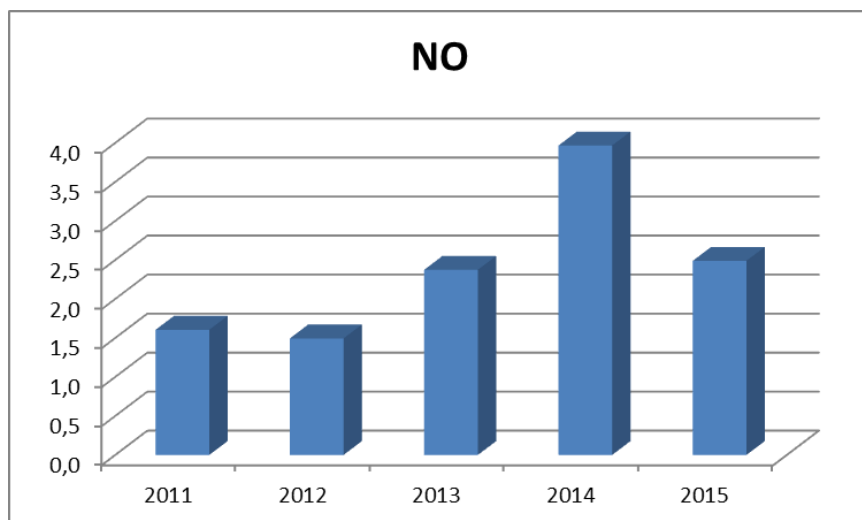
Aktuální seznam sběrných míst systému ECOBAT, s.r.o. je uveden na webových stránkách systému.

3.4 Nebezpečné odpady

Systém sběru nebezpečných složek KO od občanů je organizována dvakrát ročně mobilním sběrem.

Z produkce NO není patrný trend dokazující plnění zákonného cíle, kterým je postupné snižování měrné produkce NO.

Graf č.4. Produkce nebezpečných odpadů v letech 2011 až 2015 (t)



4. Vyhodnocení sítě zařízení pro nakládání s odpady

Zásadním parametrem pro správné způsoby nakládání s jednotlivými skupinami odpadů je dobře dimenzovaná a moderní síť zařízení pro nakládání s odpady.

4.1 Sběrné dvory

V OHM není v provozu sběrný dvůr.

Centrální sběrné místo – na základě spolupráce s firmami Asekol, Elektrowin a Ekolamp a uzavřenými smlouvami o zajištění zpětného odběru elektrozařízení mají občané zde možnost odložit nebezpečné odpady např. lednice, elektroodpad, žárovky atpod.)

4.2 Zařízení pro využití biologicky rozložitelných odpadů

V obci funguje vlastní mobilní kompostárna.

Zařízení bio návěsu drtí, rozřezává a stejnoměrně promíchává různorodé materiály vhodné pro následné kompostování / např. posekaná tráva, dřevní materiál, větve až do průměru 15 cm atpod./ Produkt je rozřezáván a mixován šneky a pak vytlačován a dopravován do kompostovacího stroje, který je určen na kompostování komunálního nadceného odpadu do plastových vaků. Kompostovací materiál je do vaku uskladněn pomocí masivní tlačné desky, která se posouvá v konstrukci stroje pomocí hydraulické pístnice. Pístnici pohání dieselový motor. Celý pracovní cyklus je poloautomatický ovládaný pomocí dálkového ovladače. Materiál je ve vaku po určitou dobu pravidelně ovzdušňován perforovanou hadicí, která se do vaku vkládá během kompostování.

4.3 Zařízení pro nakládání se SKO

Na území OHM popř. celého OK se aktuálně nenachází žádné zařízení na využívání SKO tj. MBÚ nebo ZEVO.

Skládka KO Přerov - Žeravice

Skládka komunálního odpadu v Přerově – Žeravicích slouží k ukládání objemného a zbytkového komunálního odpadu.

V roce 2014 bylo provedeno rozšíření skládky o cca 225 000 m³, čímž se životnost skládky prodloužila o deset let, tj. do roku 2024.

Dotříd'ovací linka

Dotříd'ovací linka v Přerově – Žeravicích slouží k dotřídění využitelných složek komunálního odpadu, jako jsou papír, plasty, nápojové kartony.

5. Analýza cílů POH OK

Z 28 krajských cílů je pro POH OHM 25 cílů relevantních. V následující tabulce jsou uvedeny relevantní cíle z POH OK. .

Tabulka č.12: Relevantní cíle POH OK

Číslo cíle	Název cíle
1	(Do roku 2015) zavést tříděný sběr minimálně pro odpady z papíru, plastů, skla a kovů.
2	Do roku 2020 zvýšit nejméně na 50 % hmotnosti celkovou úroveň přípravy k opětovnému použití a recyklaci alespoň u odpadů z materiálů jako je papír, plast, kov a sklo, pocházejících z domácností, a případně odpady jiného původu, pokud jsou tyto toky odpadů podobné odpadům z domácností.
3	Zvyšování informovanosti o obecním a krajském systému pro nakládání s komunálními odpady
4	Směsný komunální odpad (po vytřídění materiálů využitelných složek, nebezpečných složek a biologicky rozložitelných odpadů) zejména energeticky využívat v zařízeních k tomu určených v souladu s platnou legislativou.
5	Snížení produkce směsných komunálních odpadů
6	Podpora zavedení systému společného nakládání s komunálními a živnostenskými odpady v obcích
7	Zavedení a/nebo rozšíření odděleného sběru biologicky rozložitelných odpadů v obcích
8	Rozvoj infrastruktury k zajištění využití biologicky rozložitelných odpadů.
9	Snížit maximální množství biologicky rozložitelných komunálních odpadů ukládaných na skládky tak, aby podíl této složky činil v roce 2020 nejvíce 35 % hmotnostních z celkového množství biologicky rozložitelných komunálních odpadů vyprodukovaných v roce 1995.

10	Zvýšit do roku 2020 nejméně na 70 % hmotnosti míru přípravy k opětovnému použití a míru recyklace stavebních a demoličních odpadů a jiných druhů jejich materiálového využití, včetně zásepů, při nichž jsou materiály nahrazeny v souladu s platnou legislativou stavebním a demoličním odpadem kategorie ostatní s výjimkou v přírodě se vyskytujících materiálů uvedených v Katalogu odpadů pod katalogovým číslem 17 05 04 (zemina a kamení).
11	Snižovat měrnou produkci nebezpečných odpadů.
12	Zvyšovat podíl materiálově využitých nebezpečných odpadů.
13	Minimalizovat negativní účinky při nakládání s nebezpečnými odpady na lidské zdraví a životní prostředí.
14	Odstranit staré zátěže, kde se nacházejí nebezpečné odpady.
15	Podpora dosažení požadované míry recyklace a využití obalových odpadů.
16	Podpora zvyšování úrovně tříděného sběru odpadních elektrických a elektronických zařízení.
17	Podpora zvyšování úrovně tříděného sběru odpadních baterií akumulátorů.
18	Dosahovat vysoké míry využití při zpracování vozidel s ukončenou životností (autovraků).
19	Podpora zvýšení úrovně tříděného sběru odpadních pneumatik.
23	Podpora zlepšení nakládání a minimalizace nepříznivých účinků na lidské zdraví a životní prostředí ve vazbě na specifické skupiny nebezpečných odpadů (odpady a zařízení s obsahem polychlorovaných bifenylů, odpady s obsahem perzistentních organických znečišťujících látek, odpady s obsahem azbestu), v intencích celorepublikového cíle.
24	Snižovat množství biologicky rozložitelných odpadů z kuchyní a stravoven a vedlejších produktů živočišného původu ve směsném komunálním odpadu, které jsou původem z veřejných stravovacích zařízení (restaurace, občerstvení) a centrálních kuchyní (nemocnice, školy a další obdobná zařízení). Správně nakládat s biologicky rozložitelnými odpady z kuchyní a stravoven a vedlejšími produkty živočišného původu a snižovat tak negativní účinky spojené s nakládáním s nimi na lidské zdraví a životní prostředí.
25	Zpracovávat kovové odpady a výrobky s ukončenou životností na materiály za účelem náhrady primárních surovin.
26	Vytvořit a udržovat komplexní, přiměřenou a efektivní síť zařízení k nakládání s odpady.
27	Omezení odkládání odpadů mimo míst k tomu určených.
28	Zajistit správné nakládání s odpady odloženými mimo místa k tomu určená a s odpady, jejichž vlastník není znám nebo zanikl.

6. Předcházení vzniku odpadů

6.1 Úvod

Problematika předcházení vzniku odpadů neboli prevence vzniku odpadů, vč. omezování jejich nebezpečnosti, má velmi široký dosah. Tento rozměr je zapotřebí vnímat jak při popisu aktuální situace, tak i při přípravě opatření, zásad a nástrojů, která mají vést k činnostem předcházejícím vzniku odpadů a to i z pohledu vývoje dalších deseti let.

Prevence v OH by měla směřovat ke snižování množství vznikajících odpadů a jejich nebezpečných vlastností. Současné společenské poměry a obecně nadměrná spotřeba a konzumace pak nabízejí i další rozměry. Efektivní působení na společnost s cílem změnit vzorce spotřebního chování jednotlivce, snížit spotřební a konzumní návyky (potraviny, věci denní potřeby), může vést nejen ke snížení množství odpadů a primárních surovin na počátku výrobního a zpracovatelského procesu (ať už ve formě látek, materiálu či energií), ale může být podporou zdravějšího životního stylu a zahrnovat další aspekty (např. sociální dimenzi).

Program předcházení vzniku odpadů ČR (dále také „Program ČR“) byl schválen v říjnu 2014 vládou ČR Usnesením č. 869/2014. Program ČR v současné schválené podobě zahrnuje analytickou část, ve které je popsán strategický a legislativní rámec, výchozí situace v naplňování opatření a kroků souvisejících s problematikou předcházení vzniku odpadů a dále je zde provedena základní analýza situace u vybraných toků odpadů, u kterých byla identifikována potřeba dalšího rozpracování. Cíle a opatření jsou součástí Nařízení vlády č. 352/2014, které tvoří jeden z významných podkladů pro zpracování POH.

V souvislosti s novými legislativními požadavky EU byly v rámci Programu ČR vytyčeny prioritní odpadové toky. Jedná se především o vybrané výrobky/spotřební zboží (textil, oděvy, boty a další) a odpady z potravin. Do oblasti prevence se dále zahrnují postupy domácího a komunitního kompostování, nízkoodpadové přístupy a postupy s menším dopadem na životní prostředí, prosazování dobrovolných nástrojů a dalších environmentálních aspektů (např. environmentální systémy řízení, environmentální značení).

6.2 Textilní odpad/textil k opětovnému využití a další komodity

Sběr oděvů, textilu a obuvi probíhá v OHM prostřednictvím speciálních kontejnerů umístěných na veřejně přístupných stanovištích. Provozovateli těchto kontejnerů byla v roce 2015 společnost TextilEco a.s (dříve Revenge, a. s.) a firma Dimatex C, spol s.r.o.

6.3 Výrobky s ukončenou životností

Opětovné využití elektrozařízení je komplikované z pohledu ověření schopnosti výrobku dalšího provozu (hledisko bezpečnosti a funkční).

V tomto směru některé kolektivní systémy realizují vlastní aktivity. Jedná se například o projekty kolektivního systému ASEKOL „Věnuj mobil“ či „Věnuj počítač“. Přičemž jsou tato použitá elektrozařízení sbírána, testována z hlediska funkčnosti a v případě funkčnosti předávána dětem do dětských domovů.

6.4 Domovní a komunitní kompostování

Pro nakládání s rostlinnými zbytky popř. bioodpady jsou dle současné legislativy určeny dva způsoby spadající do oblasti předcházení vzniku odpadů: kompostování v domácnostech a provozování komunitní kompostárny dle § 10a zákona o odpadech pro kompostování rostlinných zbytků.

Domácí kompostování

V OHM bylo v roce 2015 rozděleno občanům 220 kusů domácích kompostérů

Komunitní kompostování není ve OHM provozováno.

7. Závěr analytické části

Analytická část POH OHM zhodnotila aktuální stav odpadového hospodářství, především v kontextu plnění relevantních cílů krajského POH.

Analytická část prokázala plnění nebo nastartování plnění většiny cílů daných POH OK. Nastartování plnění cílů spojených s omezením a ukončením skládkování SKO je dáno především aktivitami města ve Spolku Odpady olomouckého kraje, který byl pro plnění cílů spojených s SKO zřízen.

V OHM je nadstandardně rozvinutý sběr a zpracování BRKO, jehož produkce je na obec velikosti OHM nebývale vysoká. Díky tomu je také poměrně nízká měrná produkce SKO.

Na velmi vysoké úrovni, zaručující plnění cílů POH je separace využitelných složek KO.

Závazná část

Závazná část POH OHM pro období 2017 až 2023 stanovuje cíle, opatření a zásady pro předcházení vzniku odpadů a pro nakládání s vybranými druhy odpadů, zásady pro organizaci odpadového hospodářství města, zásady pro síť zařízení. Cíle, opatření a zásady vychází z Analytické části POH OHM a ze Závazné části POH OK schválené Zastupitelstvem OK dne 18. 12. 2015.

Závazná část POH OHM je závazným podkladem pro rozhodovací a jiné činnosti příslušných správních úřadů.

Závazná část POH OHM je založena na principu dodržování hierarchie způsobů nakládání s odpady:

- a) předcházení vzniku odpadů,
- b) příprava k opětovnému použití,
- c) recyklace odpadů,
- d) jiné využití odpadů, například energetické využití,
- e) odstranění odpadů.

Strategické cíle POH OHM

Vychází ze strategických cílů POH ČR na období 2015 – 2024 a Strategických cílů POH OK.

- 1. Předcházení vzniku odpadů a snižování měrné produkce odpadů.**
- 2. Minimalizace nepříznivých účinků vzniku odpadů a nakládání s nimi na lidské zdraví a životní prostředí.**
- 3. Udržitelný rozvoj společnosti a přiblížení se k evropské „recyklační společnosti“.**
- 4. Maximální využívání odpadů jako náhrady primárních zdrojů a přechod na oběhové hospodářství.**

V návaznosti na hierarchii způsobů nakládání s odpady se první část Závazné části POH OHM zaměřuje na oblast předcházení vzniku odpadů. Druhá část Závazné části POH OHM se zaměřuje na zásady nakládání s vybranými druhy odpadů, zásady organizace odpadového hospodářství obcí, zásady pro síť zařízení pro nakládání s odpady. Cíle POH města jsou stanoveny na období 2017 – 2023.

Část I

1. Realizace Programu předcházení vzniku odpadů ČR na úrovni OHM

Pro oblast předcházení vzniku odpadů je v souladu s nařízením vlády č. 352/2014 stanoven hlavní cíl a dílčí cíle. Tyto národní dílčí cíle jsou implementovány do konkrétních opatření, která jsou aplikovatelná na krajské, resp. obecní úrovni. U jednotlivých opatření jsou stanoveny zásady a vazba na plnění dílčích cílů. Nástroje, vč. doporučených projektů pro realizaci jednotlivých opatření, jsou uvedeny ve Směrné části POH města.

Prevence v odpadovém hospodářství bude směřovat jak ke snižování množství vznikajících odpadů, tak ke snižování jejich nebezpečných vlastností, které mají nepříznivý dopad na životní prostředí a zdraví obyvatel. Za prevenci v této oblasti je rovněž považováno opětovné využití výrobků a příprava k němu. Dále je kladen důraz na prevenci vzniku odpadů integrující různé aspekty s důrazem na vybrané toky odpadů.

Hlavní cíl

Koordinovaným a jednotným přístupem vytvořit podmínky k nižší spotřebě primárních zdrojů a postupnému snižování produkce odpadů.

Dílčí cíle

- a) Po celou dobu realizace Programu předcházení vzniku odpadů zajistit komplexní informační podporu o problematice, včetně zavedení problematiky předcházení vzniku odpadů do školních osnov, výzkumných programů a výchovných, osvětových a vzdělávacích aktivit související s ochranou a tvorbou životního prostředí.
- b) Zajistit účinné zapojení státní správy na všech úrovních do problematiky předcházení vzniku odpadů s cílem postupného snižování množství odpadů při výkonu státní správy.
- c) Na všech úrovních podpořit, propagovat a dostatečně informovat o dostupných dobrovolných nástrojích (dobrovolné dohody, systémy environmentálního řízení, environmentálního značení, čistší produkce) s cílem jejich postupného rozšiřování.
- d) Vytvořit podmínky ke stabilizaci produkce jednotlivých složek komunálních odpadů a jejímu následnému snižování na všech úrovních veřejné správy a na úrovni občanů.
- e) Podporovat využívání servisních a charitativních středisek a organizací za účelem prodlužování životnosti a opětovného používání výrobků a materiálů.
- f) Věnovat maximální pozornost odpadům z potravin a vytvořit podmínky pro postupné snižování těchto odpadů na všech úrovních potravinového cyklu (fáze výroby potravin včetně jejich uvádění na trh a konzumace).

Opatření

V souladu s Programem předcházení vzniku odpadů, resp. NV č. 352/2014, a výše uvedeným hlavním a dílčími cíli jsou pro OHM stanovena následující opatření.

Jsou definována průřezová opatření, opatření směřovaná na veřejnou správu a samosprávu, občana a další vybrané subjekty ve OHM. Celkově je stanoveno 7 opatření.

Číslo opatření	1
Název opatření	Koordinovaný přístup v oblasti předcházení vzniku odpadů na území OHM
Zásady	<ul style="list-style-type: none"> - provádět systémovou koordinaci aktivit na území OHM v oblasti předcházení vzniku odpadů - směřovat koordinační aktivity v souladu s opatřeními pro oblast předcházení vzniku odpadů definovanými v POH OK - systematicky začleňovat do aktivit realizovaných v rámci environmentálního vzdělávání, výchovy a osvěty, oblast předcházení vzniku odpadů - spolupracovat s neziskovým sektorem v oblasti předcházení vzniku odpadů
Naplnění dílčích cílů	b), d)

Číslo opatření	2
Název opatření	Podpora informační základny v oblasti předcházení vzniku odpadů v rámci OHM
Zásady	<ul style="list-style-type: none"> - podporovat osvětové aktivity s cílem zvýšení povědomí o oblasti předcházení vzniku odpadů - informačně propojovat aktivity realizované v oblasti předcházení vzniku odpadů na území OHM
Naplnění dílčích cílů	a), c)

Číslo opatření	3
Název opatření	Podpora postupů vedoucí k předcházení vzniku odpadů na území OHM s ohledem na stabilizaci a snižování produkce komunálního odpadu
Zásady	<ul style="list-style-type: none"> - dodržovat hierarchii způsobů nakládání s odpady v obecním systému - podporovat a propagovat udržitelný rozvoj a environmentální aspekty - začlenit aspekty předcházení vzniku odpadů do konceptů odpadového hospodářství - podporovat systém pravidelného vzdělávání zástupců samospráv v oblasti předcházení vzniku odpadů - zajistit pravidelné informování občanů a dalších subjektů o možnostech předcházení vzniku odpadů v dané lokalitě

Naplnění dílčích cílů	a), d), e)
-----------------------	------------

Číslo opatření	4
Název opatření	Informační a technická podpora zajišťující prodloužení životnosti některých výrobků, zajišťující zpětný odběr některých výrobků, vč. přípravy na opětovné využití; zejména v případě oděvů, textilu, obuvi, nábytku, nádobí, koberců, elektrických a elektronických zařízení v rámci OHM
Zásady	<ul style="list-style-type: none"> - podporovat postupy vedoucí k prodloužení životnosti vybraných výrobků (zejména oděvů, textilu, obuvi, nábytku, nádobí a dalšího vhodného spotřebního zboží vč. elektrických a elektronických zařízení) - podporovat aktivity vedoucí u vybraných výrobků k přípravě na opětovné využití - podporovat koordinované a dlouhodobě udržitelné postupy a aktivity; - podporovat postupy směřující primárně k využití vybraných výrobků v sociální či charitativní oblasti
Naplnění dílčích cílů	a), d), e)

Číslo opatření	5
Název opatření	Podpora postupů vedoucích ke snižování produkce odpadů z potravin
Zásady	<ul style="list-style-type: none"> - podporovat koordinované a dlouhodobě udržitelné postupy a koncepty vedoucí ke snižování produkce odpadů z potravin - podporovat informační kampaně směřované na snižování produkce odpadů z potravin zaměřené na spotřebitele a další vytipované subjekty - preferovat aktivity sociální a charitativní dimenze
Naplnění dílčích cílů	f)

Číslo opatření	6
Název opatření	Informační a technická podpora domácího a komunitního kompostování za účelem podpory snižování produkce biologicky rozložitelných odpadů a ukládání těchto odpadů na skládky
Zásady	<ul style="list-style-type: none"> - podporovat domácí kompostování - informovat o přínosech domácího a komunitního kompostování
Naplnění dílčích cílů	a), d)

Číslo opatření	7
Název opatření	Podpora přístupů zohledňující udržitelný rozvoj a environmentální aspekty se zaměřením na předcházení vzniku odpadů v rámci veřejné správy (obecní úroveň)
Zásady	<ul style="list-style-type: none">- uplatňovat přístupy udržitelného rozvoje a environmentální aspekty v rámci činnosti veřejné správy- podporovat systém pravidelného vzdělávání veřejné správy v oblasti předcházení vzniku odpadů- podporovat výrobní a průmyslovou sféru ve snaze optimalizovat procesy řízení výroby z hlediska předcházení vzniku odpadů
Naplnění dílčích cílů	b), c), d)

Část II

Druhá část Závazné části POH OHM se zaměřuje na zásady nakládání s vybranými druhy odpadů, zásady organizace odpadového hospodářství města, zásady pro síť zařízení.

Zásady pro nakládání s odpady

V zájmu splnění strategických cílů odpadové politiky ČR a plnění POH ČR a POH OK je nutno přijmout na úrovni OHM zásady pro nakládání s odpady.

Zásady

- a) Předcházet vzniku odpadů prostřednictvím plnění „Programu předcházení vzniku odpadů“ a dalšími opatřeními podporujícími omezování vzniku odpadů.
- b) Při nakládání s odpady uplatňovat hierarchii způsobů nakládání s odpady. S odpady nakládat v pořadí: předcházení jejich vzniku, příprava k opětovnému použití, recyklace, jiné využití (například energetické využití) a na posledním místě odstranění (bezpečné odstranění), a to při dodržení všech požadavků, právních předpisů, norem a pravidel pro zajištění ochrany lidského zdraví a životního prostředí.

Při uplatňování hierarchie způsobů nakládání s odpady podporovat možnosti, které představují nejlepší celkový výsledek z hlediska životního prostředí. Zohledňovat celý životní cyklus výrobků a materiálů, a zaměřit se na snižování vlivu nakládání s odpady na životní prostředí.
- c) Podporovat způsoby nakládání s odpady, které využívají odpady jako zdroje surovin, kterými jsou nahrazovány primární přírodní suroviny.
- d) Podporovat nakládání s odpady, které vede ke zvýšení hospodářské využitelnosti odpadu.
- e) Podporovat přípravu na opětovné použití a recyklaci odpadů.
- f) Nepodporovat skládkování nebo spalování recyklovatelných materiálů.
- g) U zvláštních toků odpadů je možno připustit odchýlení se od stanovené hierarchie způsobů nakládání s odpady, je-li to odůvodněno zohledněním celkových dopadů životního cyklu u tohoto odpadu a nakládání s ním.
- h) Při uplatňování hierarchie způsobů nakládání s odpady reflektovat zásadu předběžné opatrnosti a předcházet nepříznivým vlivům nakládání s odpady na lidské zdraví a životní prostředí.
- i) Při uplatňování hierarchie způsobů nakládání s odpady zohlednit zásadu udržitelnosti včetně technické proveditelnosti a hospodářské udržitelnosti.
- j) Při uplatňování hierarchie způsobů nakládání s odpady zajistit ochranu zdrojů surovin, životního prostředí, lidského zdraví s ohledem na hospodářské a sociální dopady.
- k) Jednotlivé způsoby nakládání s odpady v rámci ČR, OK a OHM musí vytvářet komplexní celek zaručující co nejmenší negativní vlivy na životní prostředí a vysokou ochranu lidského zdraví.
- l) Nepodporovat ukládání recyklovatelných/upravených odpadů na povrch terénu s ohledem na komplexní charakteristiku lokality (terénní úpravy, které nejsou součástí jiné stavby; zavážení dobývacích prostorů).

- m) Podporovat oddělený sběr a třídění odpadů a důsledně prověřovat podmínky pro udělování souhlasů k upuštění a odděleného soustředování odpadů.

2. Zásady pro nakládání s vybranými druhy odpadů

2.1 Prioritní odpadové toky

Dále uvedené cíle POH OHM vycházející z indikovaných celorepublikové cílů a relevantních cílů POH OK (dále také „Cíle“) a zásady vycházejí z požadavků evropských právních předpisů.

2.2 Komunální odpady

Za účelem splnění cílů Směrnice Evropského parlamentu a Rady 2008/98/ES ze dne 19. listopadu 2008 o odpadech a o zrušení některých směrnic (dále také evropská rámcová směrnice o odpadech) plnit tyto stanovené cíle:

Číslo cíle	1
Název cíle	Udržovat a rozvíjet zavedený tříděný sběr minimálně pro odpady z papíru, plastů, skla a kovů.
Indikované celorepublikové cíle	Do roku 2015 zavést tříděný sběr minimálně pro odpady z papíru, plastů, skla a kovů.
Opatření	<ul style="list-style-type: none"> - dodržovat zásady stanovené ke KO - legislativně zakotvit povinnost a podmínky tříděného sběru komunálních odpadů v obecně závazné vyhlášce obce - zařazovat tříděný odpad, získaný v rámci odděleného sběru v obcích, jako komunální odpady (s obsahem obalové složky), tj. skupinu 20 Katalogu odpadů - důsledně kontrolovat zajištění tříděného sběru využitelných složek komunálních odpadů, minimálně pro papír, plasty, sklo a kovy - důsledně kontrolovat dodržování hierarchie způsobů nakládání s odpady - dodržovat legislativou nastavené podmínky, za kterých může dojít k odchýlení se od hierarchie nakládání s odpady. Tyto podmínky budou sledovat zejména ochranu životního prostředí a zdraví, zohledňovat celkový životní cyklus odpadu a jeho dopad na životní prostředí - průběžně vyhodnocovat systém nakládání s komunálními odpady
Odpovědnost	OHM
Cílová hodnota	
Způsob stanovení	zjišťovací šetření nebo použití datových zdrojů např. autorizovaná obalová společnost (AOS) nebo MŽP

Číslo cíle	2
-------------------	----------

Název cíle	Do roku 2020 zvýšit nejméně na 50 % hmotnosti celkovou úroveň přípravy k opětovnému použití a recyklaci alespoň u odpadů z materiálů jako je papír, plast, kov, sklo, pocházejících z domácností, a případně odpady jiného původu, pokud jsou tyto toky odpadů podobné odpadům z domácností.
Indikované celorepublikové cíle	Do roku 2020 zvýšit nejméně na 50 % hmotnosti celkovou úroveň přípravy k opětovnému použití a recyklaci alespoň u odpadů z materiálů jako je papír, plast, kov, sklo, pocházejících z domácností, a případně odpady jiného původu, pokud jsou tyto toky odpadů podobné odpadům z domácností.
Opatření	<ul style="list-style-type: none"> - zařazovat tříděný odpad, získaný v rámci odděleného sběru v obcích, jako komunální odpady (s obsahem obalové složky), tj. skupinu 20 Katalogu odpadů, ve všech částech sběrného systému - na úrovni obce informovat průběžně občany a ostatní účastníky obecního systému nakládání s komunálními odpady o způsobech a rozsahu odděleného sběru komunálních odpadů, využití a odstranění komunálních odpadů a o nakládání s dalšími odpady v rámci obecního systému. Součástí jsou také informace o možnostech prevence a minimalizace vzniku komunálních odpadů. Minimálně jednou ročně zveřejnit kvantifikované výsledky odpadového hospodářství obce - průběžně vyhodnocovat systém nakládání s komunálními odpady na obecní a regionální úrovni - průběžně vyhodnocovat obecní systém pro nakládání s komunálními odpady a jeho kapacitní možnosti a navrhnout opatření k jeho zlepšení
Odpovědnost	OHM
Cílová hodnota	Postupné cíle: 2016 – 46 % 2018 – 48 % 2020 – 50 %
Způsob stanovení	Podíl výskytu papíru, plastu, kovu a skla v komunálním odpadu původem z obcí a množství odděleně sebraných odpadů papíru, plastů, skla a kovů z obcí předaných k využití.

Číslo cíle	3
Název cíle	Zvyšování informovanosti o obecním systému pro nakládání s komunálními odpady.
Indikované celorepublikové cíle	Do roku 2020 zvýšit nejméně na 50 % hmotnosti celkovou úroveň přípravy k opětovnému použití a recyklaci alespoň u odpadů z materiálů jako je papír, plast, kov, sklo, pocházejících z domácností, a případně odpady jiného původu, pokud jsou tyto toky odpadů podobné odpadům z domácností.
Opatření	<ul style="list-style-type: none"> - na úrovni obce informovat průběžně občany a ostatní účastníky obecního systému nakládání s komunálními odpady o způsobech a rozsahu odděleného sběru komunálních odpadů, využití a odstranění komunálních odpadů a o nakládání s dalšími odpady v rámci obecního systému. Součástí jsou také informace o

	<p>možnostech prevence a minimalizace vzniku komunálních odpadů</p> <ul style="list-style-type: none"> - zveřejnit kvantifikované výsledky odpadového hospodářství obce - pokračovat v realizaci dlouhodobé komunikační kampaně zaměřené na správné nakládání s odpady pro širokou veřejnost a samosprávy obcí
Odpovědnost	OHM
Cílová hodnota	Není stanovena
Způsob stanovení	Není stanoven

Zásady

- a) Zachovat, podporovat a rozvíjet samostatný komoditní sběr (papír, plast, sklo, kovy), s ohledem na cíle stanovené pro jednotlivé materiály a s ohledem na vyšší kvalitu takto sbíraných odpadů.
- b) Zachovat a rozvíjet dostupnost odděleného sběru využitelných odpadů v obcích.
- c) V obcích povinně zajistit (zavést) oddělený (tříděný) sběr využitelných složek komunálních odpadů, minimálně papíru, plastů, skla a kovů.
- d) Systém sběru komunálních odpadů v obci stanovuje obec s ohledem na požadavky a dostupnost technologického zpracování odpadů. Systém sběru stanoví v samostatné působnosti obec obecně závaznou vyhláškou.
- e) Rozsah a způsob odděleného sběru složek komunálních odpadů v obci stanoví obec s ohledem na technické, environmentální, ekonomické a regionální možnosti a podmínky dalšího zpracování odpadů, přičemž oddělený sběr musí být dostatečný pro zajištění cílů Plánu odpadového hospodářství pro komunální odpady.
- f) Obec je povinna dodržovat hierarchii způsobů nakládání s odpady, tedy především přednostně nabízet odpady k recyklaci, poté k jinému využití a pouze v případě, že odpady není možné využít, předávat je k odstranění. Od této hierarchie způsobů nakládání s odpady je možné se odchýlit jen v odůvodněných případech v souladu s platnou legislativou a nedojde-li tím k ohrožení nebo poškození životního prostředí nebo lidského zdraví a postupuje-li se v souladu s plánem odpadového hospodářství.
- g) Upřednostňovat environmentálně přínosné, ekonomicky a sociálně únosné technologie zpracování komunálních odpadů.
- h) Zachovat a rozvíjet spoluúčasť a spolupráci s producenty obalů a dalšími výrobci podle principu „znečišťovatel platí“ a „rozšířené odpovědnosti výrobce“ na zajištění sběru (zpětného odběru) a využití příslušných složek komunálních odpadů.
- i) Před změnou systému sběru a nakládání s komunálními odpady v celorepublikovém měřítku vždy provést důkladnou analýzu se zahrnutím environmentálních, ekonomických a sociálních hledisek a podrobit ji široké diskusi všech dotčených subjektů.
- j) Úpravu směsného komunálního odpadu tříděním lze podporovat jako doplňkovou technologii úpravy odpadů před jejich dalším materiálovým a energetickým využitím. Tato úprava nenahrazuje oddělený sběr využitelných složek komunálních odpadů.

2.3 Směsný komunální odpad

Směsný komunální odpad je odpad zařazený dle Katalogu odpadů [vyhláška č. 93/2016 Sb., o Katalogu odpadů (dále také Katalog odpadů) pod kód 200301 a pro účely stanovení cíle jde o zbytkový odpad po vytřídění materiálově využitelných složek, nebezpečných složek a biologicky rozložitelných odpadů, které budou dále přednostně využity.

Zásady

- a) Významně omezit skládkování směsného komunálního odpadu.
- b) Snižovat produkci směsného komunálního odpadu zavedením nebo rozšířením odděleného sběru využitelných složek komunálních odpadů, včetně biologicky rozložitelných odpadů.
- c) Od roku 2024 zákaz skládkování směsného komunálního odpadu, recyklovatelných a využitelných odpadů.

Číslo cíle	4
Název cíle	Směsný komunální odpad (po vytrídění materiálově využitelných složek, nebezpečných složek a biologicky rozložitelných odpadů) zejména energeticky využívat v zařízeních k tomu určených v souladu s platnou legislativou.
Indikované celorepublikové cíle	Směsný komunální odpad (po vytrídění materiálově využitelných složek, nebezpečných složek a biologicky rozložitelných odpadů) zejména energeticky využívat v zařízeních k tomu určených v souladu s platnou legislativou.
Opatření	<ul style="list-style-type: none"> - podporovat budování odpovídající efektivní infrastruktury nutné k zajištění a zvýšení energetického využití odpadů (zejména směsného komunálního odpadu), - podporovat především vybudování odpadového centra. V adekvátní míře energeticky využívat směsný komunální odpad v zařízeních pro energetické využití odpadů bez jeho předchozí úpravy, nebo po jeho úpravě následným spalováním/spoluspalováním za dodržování platné legislativy, - podporovat výstavbu efektivního zařízení k energetickému využití odpadů na území OK, - průběžně vyhodnocovat systém nakládání se směsným komunálním odpadem.
Odpovědnost	OHM
Cílová hodnota	0 % ukládaného SKO na skládky v roce 2024
Způsob stanovení	Podíl produkovaných SKO a množství skládkovaných SKO z této produkce.

Číslo cíle	5
Název cíle	Snížení produkce směsných komunálních odpadů
Indikované celorepublikové cíle	Směsný komunální odpad (po vytrídění materiálově využitelných složek, nebezpečných složek a biologicky rozložitelných odpadů) zejména energeticky využívat v zařízeních k tomu určených v souladu s platnou legislativou.
Opatření	<ul style="list-style-type: none"> - podporovat budování odpovídající efektivní infrastruktury nutné k zajištění odděleného sběru, efektivní přepravy a následného využití dalších složek komunálních odpadů - průběžně vyhodnocovat systém nakládání s komunálním odpadem - respektovat veškerá opatření v části I Předcházení vzniku odpadů, která mohou mít vliv na snižování množství SKO

Odpovědnost	OHM
Cílová hodnota	není stanovena
Způsob stanovení	vyhodnocení produkce odpadů

2.4 Živnostenské odpady

Za účelem ekonomicky vyrovnaného nakládání s komunálními odpady v obcích a za účelem zajištění plnění požadavku zejména evropské rámcové směrnice o odpadech pro tříděný sběr minimálně odpadů z papíru, plastů, skla a kovů a recyklačního cíle směrnice o odpadech, přijmout a dodržovat:

Zásady

- Poskytnout původcům živnostenských odpadů, tj. právnickým osobám a fyzickým osobám oprávněným k podnikání, produkujícím komunální odpad na území obce (živnostníci, subjekty z neprůmyslové výrobní sféry, administrativy, ze služeb a obchodu) možnost zapojení do systému nakládání s komunálními odpady v obci, pokud má obec zavedený systém nakládání s komunálními odpady se zahrnutím živnostenských odpadů.
- V obci stanovit v rámci systému nakládání s komunálními odpady také systém nakládání s komunálními odpady, které produkují právnické osoby a fyzické osoby oprávněné k podnikání zapojené do obecního systému nakládání s komunálními odpady. Stanovit způsob sběru jednotlivých druhů odpadů, minimálně však oddělený sběr papíru, plastů, skla, kovů, biologicky rozložitelného odpadu a směšného komunálního odpadu, které produkují právnické osoby a fyzické osoby oprávněné k podnikání zapojené do obecního systému nakládání s komunálními odpady.
- Zpoplatnit zapojení podnikajících právnických osob a fyzických osob oprávněných k podnikání do obecního systému nakládání s komunálními odpady.
- Při nakládání s komunálními odpady od zapojených právnických osob a fyzických osob oprávněných k podnikání uplatňovat zásady pro nakládání s komunálními odpady v souladu s hierarchií pro nakládání s odpady.
- Umožnit zapojení do systému nakládání s komunálními odpady právnické osoby a fyzické osoby oprávněné k podnikání dle možností a kapacity daného systému.

Číslo cíle	6
Název cíle	Podpora zavedení systému společného nakládání s komunálními a živnostenskými odpady v obcích.
Indikované celorepublikové cíle	Cíl není, vztahuje se k požadavku: Za účelem ekonomicky vyrovnaného nakládání s komunálními odpady v obcích a za účelem zajištění plnění požadavku zejména evropské rámcové směrnice o odpadech pro tříděný sběr minimálně odpadů z papíru, plastů, skla a kovů a recyklačního cíle směrnice o odpadech.
Opatření	<ul style="list-style-type: none"> - průběžně vyhodnocovat systém města pro nakládání s komunálními odpady v souvislosti s možností zapojit do obecního systému nakládání s komunálními odpady právnické osoby a fyzické osoby oprávněné k podnikání s odpady podobnými komunálním, které produkují - vhodnou formou informovat alespoň jednou ročně právnické osoby a fyzické osoby oprávněné k podnikání a účastníky

	obecního systému nakládání s komunálními odpady o způsobech a rozsahu odděleného sběru odpadů a o nakládání s nimi - dodržovat zásady k živnostenským odpadům uvedené v NV č. 352/2014 pro období 2015 - 2024
Odpovědnost	OHM
Cílová hodnota	není stanovena
Způsob stanovení	

2.5 Biologicky rozložitelné odpady a biologicky rozložitelné komunální odpady

Za účelem splnění cílů směrnice Rady 1999/31/ES ze dne 26. 4. 1999 o skládkách odpadů omezit množství biologicky rozložitelných komunálních odpadů ukládaných na skládky a dosáhnout:

Zásady

- Zachovat a rozvíjet systém odděleného sběru biologicky rozložitelných odpadů a nakládání s nimi, minimálně pro biologicky rozložitelné odpady rostlinného původu.
- Podporovat a rozvíjet systém sběru biologicky rozložitelných komunálních odpadů.
- Podporovat maximální využívání biologicky rozložitelných odpadů a produktů z jejich zpracování.
- Podporovat budování a rozvoj infrastruktury nutné k zajištění využití biologicky rozložitelných odpadů.

Číslo cíle	7
Název cíle	Zavedení a/nebo rozšíření odděleného sběru biologicky rozložitelných odpadů v obcích.
Indikované celorepublikové cíle	Snížit maximální množství biologicky rozložitelných komunálních odpadů ukládaných na skládky tak, aby podíl této složky činil v roce 2020 nejvíce 35 % hmotnostních z celkového množství biologicky rozložitelných komunálních odpadů vyprodukovaných v roce 1995.
Opatření	<ul style="list-style-type: none"> - na úrovni obce 1x ročně informovat občany a ostatní účastníky obecního systému nakládání s komunálními odpady o způsobech a rozsahu odděleného sběru biologicky rozložitelných odpadů a o nakládání s nimi. Součástí jsou také informace o možnostech prevence a minimalizace vzniku biologicky rozložitelných odpadů. Zveřejňovat kvantifikované výsledky odpadového hospodářství obce - stanovit obecně závaznou vyhláškou obce systém shromažďování, odděleného sběru a nakládání s biologicky rozložitelnými odpady na území obce a to minimálně pro biologicky rozložitelné odpady rostlinného původu, dále povinnost obcí určit místa, kam mohou fyzické osoby a původci napojení na systém obce odděleně odkládat biologicky rozložitelné odpady, minimálně biologicky rozložitelné odpady rostlinného původu - podporovat technicky a osvětovými kampaněmi domácí kompostování, biologicky rozložitelných materiálů (odpadů) u

	<p>fyzických osob a případně podnikatelů zapojených do systému obce</p> <ul style="list-style-type: none"> - podporovat využití kompostů vyrobených z biologicky rozložitelných komunálních odpadů, tj. biologických odpadů získaných z odděleného sběru biologicky rozložitelných komunálních odpadů, k aplikaci do půdy.
Odpovědnost	OHM
Cílová hodnota	Fungující systém odděleného sběru biologicky rozložitelných odpadů
Způsob stanovení	zjišťovací šetření u obcí nebo použití datových zdrojů např. autorizované obalové společnosti (AOS) nebo MŽP

Číslo cíle	8
Název cíle	Rozvoj infrastruktury k zajištění využití biologicky rozložitelných odpadů.
Indikované celorepublikové cíle	Snížit maximální množství biologicky rozložitelných komunálních odpadů ukládaných na skládky tak, aby podíl této složky činil v roce 2020 nejvíce 35 % hmotnostních z celkového množství biologicky rozložitelných komunálních odpadů vyprodukovaných v roce 1995.
Opatření	<ul style="list-style-type: none"> - podporovat výstavbu efektivních zařízení pro aerobní rozklad, anaerobní rozklad, energetické využití a přípravu k energetickému využití biologicky rozložitelných odpadů. - podporovat budování odpovídající efektivní infrastruktury nutné k zajištění odděleného sběru, efektivní přepravy a následného využití dalších složek BRKO (zejména směsných komunálních odpadů, objemných odpadů apod.) - zajistit kvalitní datovou základnu o produkci biologicky rozložitelných odpadů a nakládání s nimi, včetně údajů o zařízeních ke zpracování biologicky rozložitelných odpadů - spolupracovat na předávání informací s kompetentními orgány (kontrolní, povolovací, sankční) - KÚ, ORP, ČIŽP - podporovat využití kompostů, vyrobených z biologických komunálních odpadů získaných z odděleného sběru, k aplikaci do půdy - spolupracovat s kontrolním orgánem - Ústřední kontrolní a zkušební ústav zemědělský - separace a využití BRKO má vzhledem k plnění cíle na omezení skládkování BRKO pouze doplňkový charakter, vlastní plnění cíle může být dosaženo pouze vyživáním SKO dle opatření v cíli č. 4
Odpovědnost	OHM
Cílová hodnota	není stanovena
Způsob stanovení	zjišťovací šetření u provozovatelů zařízení (případně nástroje stanovené MŽP), popis stavu

Číslo cíle	9
Název cíle	Snížit maximální množství biologicky rozložitelných komunálních odpadů ukládaných na skládky tak, aby podíl této složky činil v roce 2020 nejvíce 35 % hmotnostních z celkového množství

	biologicky rozložitelných komunálních odpadů vyprodukovaných v roce 1995.
Indikované celorepublikové cíle	Snížit maximální množství biologicky rozložitelných komunálních odpadů ukládaných na skládky tak, aby podíl této složky činil v roce 2020 nejvíce 35 % hmotnostních z celkového množství biologicky rozložitelných komunálních odpadů vyprodukovaných v roce 1995.
Opatření	<ul style="list-style-type: none"> - průběžně vyhodnocovat systém nakládání s biologicky rozložitelnými odpady - zajistit kvalitní datovou základnu o produkci biologicky rozložitelných odpadů a nakládání s nimi, včetně údajů o zařízeních ke zpracování biologicky rozložitelných odpadů - podporovat budování odpovídající efektivní infrastruktury nutné k zajištění odděleného sběru, efektivní přepravy a následného využití dalších složek BRKO (zejména směsných komunálních odpadů, objemných odpadů apod.) - plnění cíle bude zajištěno téměř výhradně odklonem SKO od skládkování a jeho následným, převážně energetickým využíváním dle opatření v cíli č. 4 - důsledně kontrolovat zajištění odděleného sběru biologicky rozložitelných odpadů - podporovat výstavbu efektivního zařízení pro energetické využití směsného komunálního odpadu - podporovat energetické využívání směsného komunálního odpadu v zařízeních pro energetické využití odpadů bez jeho předchozí úpravy, nebo po jeho úpravě následným spalováním/spoluspalováním za dodržování platné legislativy - důsledně kontrolovat nakládání s odpadem ze stravovacích zařízení a s odpady vedlejších živočišných produktů v souladu s nařízením Evropského parlamentu a Rady (ES) č. 1069/2009 ze dne 21. října 2009 o hygienických pravidlech pro vedlejší produkty živočišného původu a získané produkty, které nejsou určeny k lidské spotřebě, a o zrušení nařízení (ES) č. 1774/2002 (nařízení o vedlejších produktech živočišného původu)
Odpovědnost	OHM
Cílová hodnota	maximální podíl BRKO uloženého na skládky v roce 2020 nejvíce 35 % hmotnostních z celkového množství BRKO vyprodukovaných v roce 1995
Způsob stanovení	dle metodiky MŽP

2.6 Stavební a demoliční odpady

Za účelem splnění recyklačního cíle evropské rámcové směrnice o odpadech a přiblížení se „recyklační společnosti“ zabezpečit:

Indikovaný celorepublikový cíl:

Zvýšit do roku 2020 nejméně na 70 % hmotnosti míru přípravy k opětovnému použití a míru recyklace stavebních a demoličních odpadů a jiných druhů jejich materiálového využití, včetně zásypů, při nichž jsou materiály nahrazeny v souladu s platnou legislativou stavebním a demoličním odpadem kategorie ostatní s výjimkou v přírodě se vyskytujících materiálů uvedených v Katalogu odpadů pod katalogovým číslem 17 05 04 (zemina a kamení).

Cíl vychází ze směrnice Evropského parlamentu a Rady 2008/98/ES o odpadech.

Zásady

- Regulovat vznik stavebních a demoličních odpadů a nakládání s nimi s ohledem na ochranu lidského zdraví a životního prostředí.
- Maximálně využívat upravené stavební a demoliční odpady a recykláty ze stavebních a demoličních odpadů.

Číslo cíle	10
Název cíle	Zvýšit do roku 2020 nejméně na 70 % hmotnosti míru přípravy k opětovnému použití a míru recyklace stavebních a demoličních odpadů a jiných druhů jejich materiálového využití, včetně zásypů, při nichž jsou materiály nahrazeny v souladu s platnou legislativou stavebním a demoličním odpadem kategorie ostatní s výjimkou v přírodě se vyskytujících materiálů uvedených v Katalogu odpadů pod katalogovým číslem 17 05 04 (zemina a kamení).
Indikované celorepublikové cíle	Zvýšit do roku 2020 nejméně na 70 % hmotnosti míru přípravy k opětovnému použití a míru recyklace stavebních a demoličních odpadů a jiných druhů jejich materiálového využití, včetně zásypů, při nichž jsou materiály nahrazeny v souladu s platnou legislativou stavebním a demoličním odpadem kategorie ostatní s výjimkou v přírodě se vyskytujících materiálů uvedených v Katalogu odpadů pod katalogovým číslem 17 05 04 (zemina a kamení).
Opatření	– používání recyklátů splňujících požadované stavební normy, jako náhrady za přírodní zdroje, v rámci vlastní stavební činnosti, pokud je to technicky a ekonomicky možné – osvětová podpora cíle
Odpovědnost	OHM
Cílová hodnota	Pro SMP není stanovena
Způsob stanovení	

2.7 Nebezpečné odpady

Za účelem minimalizace nepříznivých účinků vzniku nebezpečných odpadů a nakládání s nimi na lidské zdraví a životní prostředí zabezpečit:

Indikované celorepublikové cíle

- Snižovat měrnou produkci nebezpečných odpadů.

- b) Zvyšovat podíl materiálově využitých nebezpečných odpadů.
- c) Minimalizovat negativní účinky při nakládání s nebezpečnými odpady na lidské zdraví a životní prostředí.
- d) Odstranit staré zátěže, kde se nacházejí nebezpečné odpady.

Zásady

- a) Podporovat výrobu výrobků tak, aby byl omezen vznik nevyužitelných nebezpečných odpadů a tím snižováno riziko s ohledem na ochranu zdraví lidí a životního prostředí.
- b) Nakládat s nebezpečnými odpady v souladu s hierarchií nakládání s odpady.
- c) Podporovat technologie na recyklaci a využití nebezpečných odpadů a technologie na snižování nebezpečných vlastností odpadů.
- d) Důsledně kontrolovat, zda odpad, který úpravou pozbyl nebezpečné vlastnosti, skutečně tyto vlastnosti nevykazuje.
- e) Nevyužívat nebezpečné odpady a nebezpečný odpad, který přestal být odpadem, na povrchu terénu.
- f) Zpřísnit podmínky využívání nebezpečných odpadů jako technologického materiálu k technickému zabezpečení skládky.
- g) Snižovat množství nebezpečných odpadů ve směsném komunálním odpadu.

Krajské cíle

Číslo cíle	11
Název cíle	Snižovat měrnou produkci nebezpečných odpadů.
Indikované celorepublikové cíle	Snižovat měrnou produkci nebezpečných odpadů.
Opatření	<ul style="list-style-type: none"> - průběžně vyhodnocovat systém nakládání s nebezpečnými odpady na obecní úrovni - motivovat veřejnost k oddělenému sběru nebezpečných složek komunálních odpadů - používání ekologicky šetrných výrobků při nákupech a v rámci zakázek obce, pokud je to technicky a ekonomicky možné
Odpovědnost	OHM
Cílová hodnota	není stanovena
Způsob stanovení	není stanoven

Číslo cíle	12
Název cíle	Zvyšovat podíl materiálově využitých nebezpečných odpadů.
Indikované celorepublikové cíle	Zvyšovat podíl materiálově využitých nebezpečných odpadů.
Opatření	<ul style="list-style-type: none"> - podporovat výstavbu nových inovativních výrobních technologií směřujících ke snížení množství vznikajících nebezpečných odpadů a odpadové náročnosti technologických procesů - podporovat, v případě potřeby, počet zařízení na využívání nebezpečných odpadů a zařízení na úpravu odpadů ke snižování a odstraňování nebezpečných vlastností

	- podporovat systém pro výstavbu nových inovativních technologií a modernizaci stávajících technologií pro využívání a úpravu nebezpečných odpadů
Odpovědnost	OHM
Cílová hodnota	není stanovena
Způsob stanovení	Není stanoven

Číslo cíle	13
Název cíle	Minimalizovat negativní účinky při nakládání s nebezpečnými odpady na lidské zdraví a životní prostředí.
Indikované celorepublikové cíle	Minimalizovat negativní účinky při nakládání s nebezpečnými odpady na lidské zdraví a životní prostředí.
Opatření	- nakládat s nebezpečnými odpady v souladu s hierarchií způsobů nakládání s odpady - podporovat účinnou osvětu o vlivu nebezpečných vlastností odpadů na zdraví člověka a životní prostředí
Odpovědnost	OHM
Cílová hodnota	není stanovena
Způsob stanovení	Není stanoven

Číslo cíle	14
Název cíle	Odstranit staré zátěže, kde se nacházejí nebezpečné odpady.
Indikované celorepublikové cíle	Odstranit staré zátěže, kde se nacházejí nebezpečné odpady.
Opatření	- podporovat odstranění starých zátěží, informovat o starých ekologických zátěžích pokud budou zjištěny
Odpovědnost	OHM
Cílová hodnota	není stanovena
Způsob stanovení	Není stanoven

2.8 Výrobky s ukončenou životností s režimem zpětného odběru

Vycházet z odpovědnosti výrobce vybraných výrobků v souladu s principem „znečišťovatel platí“ zahrnující finanční odpovědnost za odpad z výrobků s ukončenou životností, zajištění zpětného odběru výrobků a environmentálně šetrného nakládání s odpady z výrobků, a to v souladu s právem Evropské unie.

Pro splnění cílů a požadavků příslušných směrnic o výrobcích s ukončenou životností a pro přiblížení České republiky „recyklační společnosti“, za účelem zlepšení nakládání s dále uvedenými skupinami odpadů a minimalizace jejich nepříznivých účinků na lidské zdraví a životní prostředí, přijmout cíle a opatření pro následující skupiny výrobků na konci jejich životnosti.

2.8.1 Obaly a obalové odpady

Za účelem splnění recyklačního cíle směrnice Evropského parlamentu a Rady 2008/98/ES o odpadech a splnění cílů recyklace a využití stanovených směrnicí Evropského parlamentu a Rady 94/62/ES z 20. prosince 1994 o obalech a obalových odpadech zabezpečit a dosáhnout:

Indikované celorepublikové cíle:

- Zvýšit celkovou recyklaci obalů na úroveň 70 % do roku 2020.
- Zvýšit celkové využití odpadů z obalů na úroveň 80 % do roku 2020.
- Zvýšit recyklaci plastových obalů na úroveň 50 % do roku 2020.
- Zvýšit recyklaci kovových obalů na úroveň 55 % do roku 2020.
- Dosáhnout 55 % celkového využití prodejních obalů určených spotřebiteli do roku 2020.
- Dosáhnout 50 % recyklace prodejních obalů určených spotřebiteli do roku 2020.

Dosáhnout cílů uvedených v tabulce č. 1.

Indikátor:

Recyklace – Množství materiálově využitých odpadů z obalů, vztažené k součtu množství jednocestných obalů, které byly uvedeny na trh a množství odpadů vzniklých z opakovaně použitelných obalů.

Celkové využití - Množství celkově využitých odpadů z obalů, vztažené k součtu množství jednocestných obalů, které byly uvedeny na trh, a množství odpadů vzniklých z opakovaně použitelných obalů. Recyklace se zahrnuje do míry využití jako jedna z jeho forem.

Recyklace prodejních obalů určených spotřebiteli - Množství materiálově využitých odpadů z obalů získaných sběrem od spotřebitelů (domácností), vztaženo k množství jednocestných prodejních obalů, které byly uvedeny na trh nebo do oběhu, po odečtení průmyslových obalů.

Celkové využití prodejních obalů určených spotřebiteli - Množství celkově využitých odpadů z obalů získaných sběrem od spotřebitelů (domácností), vztaženo k množství jednocestných prodejních obalů, které byly uvedeny na trh nebo do oběhu, po odečtení průmyslových obalů.

A: recyklace B: celkové využití

Tabulka č.13: Cíle pro recyklaci a využití obalových odpadů.

Odpady z obalů	do 31. 12. 2015		do 31. 12. 2016		do 31. 12. 2017		do 31. 12. 2018		do 31. 12. 2019		do 31. 12. 2020	
	A	B	A	B	A	B	A	B	A	B	A	B
	%	%	%	%	%	%	%	%	%	%	%	%
Papírových a lepenkových	75		75		75		75		75		75	
Skleněných	75		75		75		75		75		75	
Plastových	40		45		45		45		45		50	
Kovových	55		55		55		55		55		55	
Dřevěných	15		15		15		15		15		15	

Prodejních určených spotřebiteli	40	45	40	45	44	49	46	51	48	53	50	55
Celkem	60	65	60	65	65	70	65	70	65	70	70	80

S ohledem na rámcovou směrnici o odpadech, která stanovuje pro rok 2020 recyklační cíle pro některé odpady pocházející z domácností, jsou stanoveny recyklační cíle pro spotřebitelské obaly, tzn. obaly, jejichž odpady se ve významné míře stávají součástí komunálních odpadů.

Principy systému zpětného odběru a využití obalových odpadů vycházejí ze zákona o obalech a rozhodnutí o autorizaci autorizované obalové společnosti vydaného ve smyslu tohoto zákona.

Plnění cílů je závazné pro povinné osoby podle zákona o obalech.

Číslo cíle	15
Název cíle	Podpora dosažení požadované míry recyklace a využití obalových odpadů.
Indikované celorepublikové cíle	Zvýšit celkovou recyklaci obalů na úroveň 70 % do roku 2020. Zvýšit celkové využití odpadů z obalů na úroveň 80 % do roku 2020. Zvýšit recyklaci plastových obalů na úroveň 50 % do roku 2020. Zvýšit recyklaci kovových obalů na úroveň 55 % do roku 2020. Dosáhnout 55 % celkového využití prodejních obalů určených spotřebiteli do roku 2020. Dosáhnout 50 % recyklace prodejních obalů určených spotřebiteli do roku 2020.
Opatření	<ul style="list-style-type: none"> - zachovat a rozvíjet stávající integrovaný systém třídění komunálních odpadů, včetně jejich obalové složky a podporovat další rozvoj tohoto systému, - podporovat nakládání s obalovými odpady dle hierarchie způsobů nakládání s odpady, - důsledně kontrolovat zajištění tříděného sběru v obci pro využitelné složky komunálních odpadů, minimálně komodit: papír, plasty, sklo a kovy, - průběžně vyhodnocovat nakládání s obaly v rámci systému obce k nakládání s komunálními odpady a kapacitní možnosti a navrhnout opatření k jeho zlepšení, - průběžně vyhodnocovat systém nakládání s komunálními odpady
Odpovědnost	OHM
Cílová hodnota	Min. 92 % obcí (95 % obyvatel) zapojených do zpětného odběru obalových odpadů
Způsob stanovení	Zprávy od povinných osob (autorizované obalové společnosti).

2.8.2 Odpadní elektrická a elektronická zařízení

Za účelem splnění cílů nové Směrnice Evropského parlamentu a Rady č. 2012/19/EU z 4. července 2012 o odpadních elektrických a elektronických zařízeních (OEEZ) zabezpečit a dosáhnout:

Indikované celorepublikové cíle:

- a) Dosahovat vysoké úrovně tříděného sběru odpadních elektrických a elektronických zařízení.

Do 31. prosince 2015 dosáhnout úrovně tříděného sběru odpadních elektrických a elektronických zařízení na jednoho občana za kalendářní rok v hodnotě uvedené v tabulce č. 2.

V letech 2016 – 2021 dosáhnout minimálních úrovní sběru odpadních elektrických a elektronických zařízení uvedených v tabulce č. 3.

Tabulka č.14: Indikátor a cíl pro tříděný sběr odpadních elektrických a elektronických zařízení (kg/obyv./rok).

Indikátor: Měrná hmotnost všech odpadních elektrických a elektronických zařízení sebraných tříděným sběrem na jednoho občana za kalendářní rok (kg/obyv./rok).	
	Tříděný sběr
Cíl do 31. prosince 2015	> 5,5 kg/obyv./rok

Tabulka č.15: Indikátor a cíle pro tříděný sběr odpadních elektrických a elektronických zařízení (%).

Indikátor: Minimální úroveň tříděného sběru odpadních elektrických a elektronických zařízení stanovená jako procentuální hmotnostní podíl množství odpadních elektrických a elektronických zařízení sebraných tříděným sběrem v daném kalendářním roce k průměrné roční hmotnosti elektrických a elektronických zařízení uvedených na trh v ČR v předchozích třech kalendářních letech (%).	
	Tříděný sběr
Cíl pro rok 2016 (do 14. srpna 2016)	> 40 %
Cíl pro rok 2017	> 45 %
Cíl pro rok 2018	> 50 %
Cíl pro rok 2019	> 55 %
Cíl pro rok 2020	> 60 %
Cíl pro rok 2021 (do 14. srpna 2021)	65 % (85% produkovaného)

Dle směrnice 2012/19/EU se do 31. prosince 2015 uplatňuje úroveň tříděného sběru v průměru nejméně čtyř kilogramů odpadních elektrických a elektronických zařízení z domácností na osobu za rok nebo stejná úroveň hmotnosti odpadních elektrických a elektronických zařízení z domácností, jaká byla sebrána v průměru v předchozích třech letech, podle toho, která z těchto hodnot je vyšší, s tím, že má být zajištěn postupný nárůst zpětného odběru v porovnání s dosaženým stavem.

Podle směrnice se od roku 2016 změní sledovaný indikátor, přičemž hodnotit se bude nejen sebrané množství odpadních elektrických a elektronických zařízení z domácností, ale sběr všech odpadních elektrických a elektronických zařízení. Při stanovení cílů Plánu odpadového hospodářství České republiky je vycházeno z hodnot, u kterých byla pro Českou republiku uplatněna derogace.

- b) Zajistit vysokou míru využití, recyklace a přípravy k opětovnému použití elektroodpadu.

V letech 2015 – 2018 dosáhnout požadovaných % využití, recyklace a přípravy k opětovnému použití z celkové hmotnosti zpracovávaného elektroodpadu na sebraných odpadních elektrických a elektronických zařízeních viz tabulka č. 4.

Od roku 2018 dosáhnout požadované míry (%) využití, recyklace a přípravy k opětovnému použití na celkové hmotnosti zpracovávaného elektroodpadu (sebraných odpadních elektrických a elektronických zařízení) viz tabulka č. 5.

Tabulka č.16: Indikátory a cíle pro využití, recyklaci a přípravu k opětovnému použití, vztaheno k celkové hmotnosti zpracovávaného elektroodpadu a sebraných odpadních elektrických a elektronických zařízení (%).

Indikátor:	cíle do 14. srpna 2015		cíle od 15. srpna 2015 do 14. srpna 2018	
	využití	recyklace a opětovné použití	využití	Recyklace a příprava k opětovnému využití
a) Procentuální podíl hmotnosti výstupních frakcí ze zpracování elektroodpadu předaných k využití na celkové hmotnosti zpracovávaného elektroodpadu [všech sebraných odpadních elektrických a elektronických zařízení (%)].				
b) Procentuální podíl hmotnosti výstupních frakcí ze zpracování elektroodpadu předaných k přípravě na opětovné použití a recyklaci na celkové hmotnosti zpracovávaného elektroodpadu [všech sebraných odpadních elektrických a elektronických zařízení (%)].				
1. velké domácí spotřebiče	80%	75%	85%	80%
2. malé domácí spotřebiče	70%	50%	75%	55%
3. zařízení IT + telekomunikační zařízení	75%	65%	80%	70%
4. spotřebitelská zařízení	75%	65%	80%	70%
5. osvětlovací zařízení	70%	50%	75%	55%
5a. výbojky		80%*		80%*
6. nástroje	70%	50%	75%	55%
7. hračky a sport	70%	50%	75%	55%
8. lékařské přístroje	70%	50%	75%	55%
9. přístroje pro monitor. a kontrolu	70%	50%	75%	55%
10. výdejní automaty	80%	75%	85%	80%

* (v případě výbojek výhradně recyklace)

Tabulka č.17: Indikátory a cíle pro využití, recyklaci a přípravu k opětovnému použití, vztaheno k celkové hmotnosti zpracovávaného elektroodpadu a sebraných odpadních elektrických a elektronických zařízení (%).

	Cíle od 15. srpna 2018	
	Využití	Recyklace a příprava k opětovnému použití
1. Zařízení pro tepelnou výměnu	85 %	80 %

2. Obrazovky, monitory a zařízení obsahující obrazovky o ploše větší než 100 cm ²	80 %	70 %
3. Světelné zdroje		80 %*
4. Velká zařízení	85 %	80 %
5. Malá zařízení	75 %	55 %
6. Malá zařízení informačních technologií a telekomunikační zařízení (žádný vnější rozměr není větší než 50 cm)	75 %	55 %

* (v případě výbojek výhradně recyklace)

Nová směrnice stanovuje výpočet indikátorů pro sledování míry využití odpadních elektrozařízení a elektroodpadů. Tento indikátor se vypočítá jako podíl hmotnosti odpadu v každé skupině elektrozařízení, který po řádném selektivním zpracování elektroodpadu vstupuje do zařízení k recyklaci nebo využití, včetně přípravy k opětovnému použití, a celkové hmotnosti zpětně odebraných elektrozařízení a odděleně sebraného elektroodpadu v každé skupině elektrozařízení, vyjádřený v procentech.

Minimální hodnoty využití, recyklace a opětovného použití do roku 2015 navazují na stávající minimální hodnoty dle směrnice Evropského parlamentu a Rady 2002/96/ES z 27. ledna 2003 o odpadních elektrických a elektronických zařízeních (OEEZ) a od roku 2015 se minimální hodnoty pro využití a materiálové využití zvýší o 5 % (s výjimkou zářivek a výbojek). Od roku 2018 bude provedena změna v klasifikaci elektrozařízení do skupin, avšak hodnoty pro minimální míru využití budou pro jednotlivé typy elektrozařízení zachovány.

Cíle jsou závazné pro povinné osoby podle zákona o odpadech.

Číslo cíle	16
Název cíle	Podpora zvyšování úrovně tříděného sběru odpadních elektrických a elektronických zařízení.
Indikované celorepublikové cíle	Dosahovat vysoké úrovně tříděného sběru odpadních elektrických a elektronických zařízení.
Opatření	<ul style="list-style-type: none"> - podpora osvětových a informačních kampaní s cílem zvýšení množství odděleně sebraného elektrozařízení - prohlubovat spolupráci povinných osob (kolektivních systémů) s komunální sférou a posilovat vazbu sběrné sítě na obecní systém nakládání s komunálními odpady - spolupracovat s povinnými osobami (kolektivními systémy) na zabezpečení stávající sběrné infrastruktury proti krádežím a nelegální demontáži spolupracovat s povinnými osobami (kolektivními systémy) - na základně smluvního ujednání mezi obcí a kolektivními systémy, informovat o veřejných místech zpětného odběru na svém území - podporovat spolupráci povinných osob v rámci celého systému zpětného odběru, například s ohledem na kvalitu a kontrolu

	<p>evidovaných dat, dostupnost sběrné sítě pro spotřebitele nebo realizaci osvětových a informačních kampaní s cílem zvýšení množství odděleně sebraného elektrozařízení</p> <ul style="list-style-type: none"> - kontrolovat a vyhodnocovat fungování sběren a výkupu kovového odpadu - podporovat informační kampaně - podporovat zvyšování dostupnost a počet míst sběrné sítě pro elektrozařízení, zejména malá a tyto sběrná místa zveřejňovat - dodržovat hierarchii nakládání s vlastními odpady s upřednostněním opětovného použití
Odpovědnost	OHM
Cílová hodnota	není stanovena pro OHM
Způsob stanovení	Není stanoven

2.8.3 Odpadní baterie a akumulátory

Za účelem splnění cílů směrnice Evropského parlamentu a Rady 2006/66/ES z 6. září 2006 o bateriích a akumulátorech a odpadních bateriích a akumulátorech a o zrušení směrnice 91/157/EHS zabezpečit a dosáhnout:

Indikované celorepublikové cíle:

- a) Zvýšit úroveň tříděného sběru odpadních přenosných baterií a akumulátorů.

V letech 2015 – 2016 dosáhnout požadovaných úrovní tříděného sběru odpadních přenosných baterií a akumulátorů viz tabulka č. 6.

Tabulka č.18: Indikátor a cíle pro tříděný sběr odpadních přenosných baterií a akumulátorů (%).

Indikátor: Procentuální podíl hmotnosti přenosných baterií a akumulátorů sebraných tříděným sběrem na průměrné hmotnosti přenosných baterií a akumulátorů uvedených na trh v předchozích třech kalendářních letech v České republice (%).	
	Tříděný sběr
Cílový stav v roce 2016	45 %

- b) Dosahovat vysoké recyklační účinnosti procesů recyklace odpadních baterií a akumulátorů.

Dlouhodobě dosahovat požadované recyklační účinnosti procesů recyklace odpadních baterií a akumulátorů.

Minimální recyklační účinnost pro recyklaci výstupních frakcí recyklačního procesu na celkové hmotnosti odpadních baterií nebo akumulátorů vstupujících do recyklačního procesu viz tabulka č. 7.

Tabulka č.19: Indikátor a cíl pro recyklaci výstupních frakcí na celkové hmotnosti odpadních baterií nebo akumulátorů vstupujících do recyklačního procesu (%).

Indikátor: Procentuální podíl hmotnosti recyklovaných výstupních frakcí recyklačního procesu na celkové hmotnosti baterií nebo akumulátorů vstupujících do recyklačního procesu*.	
	Cíl (2015 a dále)
	Minimální recyklační účinnost
Olovené akumulátory	65 %
Nikl-kadmiové akumulátory	75 %
Ostatní baterie a akumulátory	50 %

* přesná metodika výpočtu je stanovena nařízením Komise (EU) č. 493/2012

Cíle jsou stanoveny směrnicí Evropského parlamentu a Rady 2006/66/ES (příloha č. 3, část B)

Oba stanovené cíle jsou v souladu se směrnicí Evropského parlamentu a Rady 2006/66/ES o bateriích a akumulátorech a odpadních bateriích a akumulátorech.

Za vstupní frakci je považováno množství sebraných odpadních baterií a akumulátorů vstupujících do recyklačního procesu, výstupní frakcí je hmotnost materiálů, které jsou vyrobeny ze vstupní frakce jako výsledek procesu recyklace, a které bez dalšího zpracování přestaly být odpadem nebo budou použity ke svému původnímu účelu nebo k dalším účelům, avšak vyjma energetického využití.

Cíle jsou závazné pro povinné osoby podle zákona o odpadech.

Číslo cíle	17
Název cíle	Podpora zvyšování úrovně tříděného sběru odpadních baterií akumulátorů.
Indikované celorepublikové cíle	Zvýšit úroveň tříděného sběru odpadních přenosných baterií a akumulátorů.
Opatření	<ul style="list-style-type: none"> - posilovat vazbu sběrné sítě na obecní systémy nakládání s komunálními odpady - na základně smluvního ujednání mezi obcí a kolektivními systémy, informovat o veřejných místech zpětného odběru na svém území - podporovat informační kampaně - dodržovat hierarchii nakládání s vlastními odpady - zveřejňovat sběrná místa
Odpovědnost	OHM
Cílová hodnota	není stanovena pro OHM
Způsob stanovení	Není stanoven

2.8.4 Vozidla s ukončenou životností (autovraky)

Za účelem splnění cílů směrnice Evropského parlamentu a Rady 2000/53/ES ze dne 18. září 2000 o vozidlech s ukončenou životností zabezpečit a dosáhnout:

Indikované celorepublikové cíle:

Dosahovat vysoké míry využití při zpracování vozidel s ukončenou životností (autovraků).

V roce 2015 a dále dosáhnout požadovaných % pro využití, recyklaci a opětovné použití při zpracování vybraných vozidel s ukončenou životností (vybraných autovraků) - viz tabulka č. 8.

Tabulka č.20: Indikátory a cíle pro využití, materiálové a opětovné použití frakcí, vztaheno k celkové hmotnosti sebraných vozidel s ukončenou životností (autovraků) (%).

Indikátor:		
a) Procentuální podíl hmotnosti využitých a opětovně použitých frakcí ze zpracování vybraných vozidel s ukončenou životností (vybraných autovraků) na celkové hmotnosti sebraných vybraných vozidel s ukončenou životností (vybraných autovraků) (%).		
b) Procentuální podíl hmotnosti recyklovaných frakcí ze zpracování vybraných vozidel s ukončenou životností (vybraných autovraků) na celkové hmotnosti sebraných vybraných vozidel s ukončenou životností (vybraných autovraků) (%).		
	Cíle pro rok 2015 a dále	
	Využití a opětovné použití	Opětovné použití a recyklace
Vybraná vozidla	95 %	85 %

Všechny cíle jsou navrženy v souladu se směrnicí Evropského parlamentu a Rady 2000/53/ES o vozidlech s ukončenou životností. Indikátor je stanoven na základě opětivně použitého, recyklovaného a využitého materiálu získaného po odstranění nebezpečných látek, demontáži, drcení a následných operací po drcení. U materiálu, který je dále zpracováván, je nutné vzít v úvahu jeho skutečné využití.

Cíle jsou závazné pro povinné osoby podle zákona o odpadech.

Číslo cíle	18
Název cíle	Dosahovat vysoké míry využití při zpracování vozidel s ukončenou životností (autovraků)
Indikované celorepublikové cíle	Dosahovat vysoké míry využití při zpracování vozidel s ukončenou životností (autovraků).
Opatření	- Podpora realizace osvětových a informačních kampaní - dodržování hierarchie nakládání s odpady
Odpovědnost	OHM
Cílová hodnota	není stanovena
Způsob stanovení	není stanoven

2.8.5 Odpadní pneumatiky

V zájmu odpadového hospodářství České republiky prohloubit principy odpovědnosti výrobců za tuto komoditu a splnit:

Indikované celorepublikové cíle:

- a) Zvýšit úroveň tříděného sběru odpadních pneumatik.

Dosáhnout požadované úrovně sběru pneumatik viz tabulka č. 9.

Tabulka č.21: Indikátor a cíl pro sběr pneumatik uvedených na trh v České republice (%).

Indikátor: Procentuální podíl hmotnosti pneumatik sebraných tříděným sběrem na průměrné hmotnosti pneumatik uvedených na trh v předchozím kalendářním roce v České republice (%). (V případě, že v minulém roce nebylo nic uvedeno, počítá se úroveň sběru ze stejného roku.)	
	Sběr
Cílový stav rok 2016	35 %
Cílový stav rok 2020 a dále	80 %

- b) Dosahovat vysoké míry využití při zpracování odpadních pneumatik.

Od roku 2018 a dále dosáhnout požadovaných % pro využití, recyklaci a opětovné použití při zpracování odpadních pneumatik viz tabulka č. 10.

Tabulka č.22: Indikátor a cíl pro využití pneumatik ze sebraných odpadních pneumatik (%).

Indikátor: a) Procentuální podíl hmotnosti využitých odpadních pneumatik na celkové hmotnosti sebraných odpadních pneumatik (%).	
	Cíle pro rok 2016 a dále
	Využití
Odpadní pneumatiky	100 %

Cíl je navržen s ohledem na zájem naplňovat stanovenou hierarchii nakládání s odpady a potřebu zvýšit využití odpadních pneumatik.

Cíl je závazný pro povinné osoby podle zákona o odpadech.

Číslo cíle	19
Název cíle	Podpora zvýšení úrovně tříděného sběru odpadních pneumatik.
Indikované celorepublikové cíle	Zvýšit úroveň tříděného sběru odpadních pneumatik. Dosahovat vysoké míry využití při zpracování odpadních pneumatik.
Opatření	<ul style="list-style-type: none"> - posilovat vazbu sběrné sítě na obecní systém nakládání s komunálními odpady - podporovat osvětové a informační kampaně s cílem zvýšení množství odděleně sbíraných pneumatik - na základně smluvního ujednání mezi obcí a povinnými osobami (výrobci) informovat o veřejných místech zpětného odběru na svém území
Odpovědnost	OHM

Cílová hodnota	není stanovena
Způsob stanovení	Není stanoven

2.9 Specifické skupiny nebezpečných odpadů

Za účelem zlepšení nakládání s dále uvedenými skupinami odpadů a minimalizace nepříznivých účinků na lidské zdraví a životní prostředí přijmout následující cíle a opatření:

2.9.1 Odpady a zařízení s obsahem polychlorovaných bifenylů

Indikované celorepublikové cíle

- a) Předat veškerá zařízení a odpady s obsahem polychlorovaných bifenylů do konce roku 2025 oprávněným osobám, nebo zařízení, a odpady s obsahem polychlorovaných bifenylů do této doby dekontaminovat.
- b) Odstranit odpady s obsahem polychlorovaných bifenylů v držení oprávněných osob k nakládání s odpady do konce roku 2028.

2.9.2 Odpady s obsahem perzistentních organických znečišťujících látek

Za účelem zlepšení nakládání s odpady perzistentních organických znečišťujících látek a minimalizace nepříznivých účinků na lidské zdraví a životní prostředí, v souladu s nařízením Evropského parlamentu a Rady (ES) č. 850/2004 ze dne 29. dubna 2004 o perzistentních organických znečišťujících látkách a o změně směrnice 79/117/EHS přijmout následující cíle:

Indikované celorepublikové cíle

- a) Zvýšit povědomí o perzistentních organických znečišťujících látkách a jejich účincích na lidské zdraví a životní prostředí.
- b) Kontrolovat výskyt perzistentních organických znečišťujících látek zejména u odpadů uvedených v příloze V nařízení Evropského parlamentu a Rady (ES) č. 850/2004 o perzistentních organických znečišťujících látkách, ve znění nařízení Komise (EU) č. 756/2010.

2.9.3 Odpady s obsahem azbestu

Indikované celorepublikové cíle

Minimalizovat možné negativní účinky při nakládání s odpady s obsahem azbestu na lidské zdraví a životní prostředí.

Krajský cíl pro specifické skupiny nebezpečných odpadů

Číslo cíle	20
Název cíle	Podpora zlepšení nakládání a minimalizace nepříznivých účinků na lidské zdraví a životní prostředí ve vazbě na specifické skupiny nebezpečných odpadů (odpady a zařízení s obsahem

	polychlorovaných bifenylyů; odpady s obsahem perzistentních organických znečišťujících látek; odpady s obsahem azbestu) v intencích celorepublikového cíle.
Indikované celorepublikové cíle	Předat veškerá zařízení a odpady s obsahem polychlorovaných bifenylyů do konce roku 2025 oprávněným osobám, nebo zařízení, a odpady s obsahem polychlorovaných bifenylyů do této doby dekontaminovat. Odstranit odpady s obsahem polychlorovaných bifenylyů v držení oprávněných osob k nakládání s odpady do konce roku 2028. Minimalizovat možné negativní účinky při nakládání s odpady s obsahem azbestu na lidské zdraví a životní prostředí. Zvýšit povědomí o perzistentních organických znečišťujících látkách a jejich účincích na lidské zdraví a životní prostředí. Kontrolovat výskyt perzistentních organických znečišťujících látek zejména u odpadů uvedených v příloze V nařízení Evropského parlamentu a Rady (ES) č. 850/2004 o perzistentních organických znečišťujících látkách, ve znění nařízení Komise (EU) č. 756/2010.
Opatření	<ul style="list-style-type: none"> - podporovat informační kampaně zaměřené na možnost výskytu perzistentních organických znečišťujících látek v odpadech - identifikovat zdroje možných úniků perzistentních organických znečišťujících látek - podporovat osvětu a kontrolu dodržování bezpečného nakládání a hygieny práce při nakládání s azbestem
Odpovědnost	OHM
Cílová hodnota	není stanovena
Způsob stanovení	Není stanoven

2.10 Další skupiny odpadů

2.10.1 Vedlejší produkty živočišného původu a biologicky rozložitelné odpady z kuchyní a stravoven

Za účelem zlepšení nakládání s uvedenými odpady, produkty a minimalizace nepříznivých účinků na lidské zdraví a životní prostředí přijmout následující cíle a opatření:

Indikované celorepublikové cíle

- a) Snižovat množství biologicky rozložitelných odpadů z kuchyní a stravoven a vedlejších produktů živočišného původu ve směsném komunálním odpadu, které jsou původem z veřejných stravovacích zařízení (restaurace, občerstvení) a centrálních kuchyní (nemocnice, školy a další obdobná zařízení).
- b) Správně nakládat s biologicky rozložitelnými odpady z kuchyní a stravoven a vedlejšími produkty živočišného původu a snižovat tak negativní účinky spojené s nakládáním s nimi na lidské zdraví a životní prostředí.

Cíle jsou navrženy s ohledem na nařízení Evropského parlamentu a Rady (ES) č. 1069/2009 ze dne 21. října 2009 o hygienických pravidlech pro vedlejší produkty živočišného původu a

získané produkty, které nejsou určeny k lidské spotřebě, a o zrušení nařízení (ES) č. 1774/2002 (nařízení o vedlejších produktech živočišného původu).

Číslo cíle	21
Název cíle	Snižovat množství biologicky rozložitelných odpadů z kuchyní a stravoven a vedlejších produktů živočišného původu ve smíšeném komunálním odpadu, které jsou původem z veřejných stravovacích zařízení (restaurace, občerstvení) a centrálních kuchyní (nemocnice, školy a další obdobná zařízení). Správně nakládat s biologicky rozložitelnými odpady z kuchyní a stravoven a vedlejšími produkty živočišného původu a snižovat tak negativní účinky spojené s nakládáním s nimi na lidské zdraví a životní prostředí.
Indikované celorepublikové cíle	Snižovat množství biologicky rozložitelných odpadů z kuchyní a stravoven a vedlejších produktů živočišného původu ve smíšeném komunálním odpadu, které jsou původem z veřejných stravovacích zařízení (restaurace, občerstvení) a centrálních kuchyní (nemocnice, školy a další obdobná zařízení). Správně nakládat s biologicky rozložitelnými odpady z kuchyní a stravoven a vedlejšími produkty živočišného původu a snižovat tak negativní účinky spojené s nakládáním s nimi na lidské zdraví a životní prostředí.
Opatření	<ul style="list-style-type: none"> - podporovat osvětové kampaně k nakládání s biologicky rozložitelnými odpady z kuchyní a stravoven a vedlejšími produkty živočišného původu v souladu s právními předpisy v této oblasti - podporovat rozvoj zařízení pro zpracování odpadních olejů a tuků, - podporovat rozvoj systému sběru a svozu použitých stolních olejů a tuků od původců (zejména u původců, kde jsou zřizovateli kraj a obce) a z domácností
Odpovědnost	SMP
Cílová hodnota	není stanovena
Způsob stanovení	Není stanoven

2.10.2 Odpady železných a neželezných kovů

V zájmu zajištění konkurenceschopného hospodářství a zvyšování soběstačnosti České republiky v surovinových zdrojích je stanoveno:

Indikované celorepublikové cíle

Zpracovávat kovové odpady a výrobky s ukončenou životností na materiály za účelem náhrady primárních surovin.

Zásady

- a) Pohlížet na kovové odpady železných a neželezných kovů a odpady drahých kovů jako na strategické suroviny pro průmysl České republiky v souladu se Surovinovou politikou České republiky.
- b) Nakládat s železnými a hliníkovými šroty mimo odpadový režim výhradně na základě nařízení Rady (EU) č. 333/2011 ze dne 31. března 2011, kterým se stanoví kritéria vymezující, kdy určité typy kovového šrotu přestávají být odpadem ve smyslu směrnice Evropského parlamentu a Rady 200/98/ES.
- c) Nakládat s měděným šrotem mimo odpadový režim výhradně na základě nařízení Komise (EU) č. 715/2013 ze dne 25. července 2013, kterým se stanoví kritéria vymezující, kdy měděný šrot přestává být odpadem ve smyslu směrnice Evropského parlamentu a Rady 200/98/ES.

Číslo cíle	22
Název cíle	Zpracovávat kovové odpady a výrobky s ukončenou životností na materiály za účelem náhrady primárních surovin.
Indikované celorepublikové cíle	Zpracovávat kovové odpady a výrobky s ukončenou životností na materiály za účelem náhrady primárních surovin.
Opatření	<ul style="list-style-type: none"> - V rámci přenesené působnosti provádět kontroly zařízení ke sběru a výkupu odpadů - spolupracovat na předávání informací s kompetentními orgány (kontrolní, povolovací, sankční) - KÚ, ORP, ČIŽP, ŽÚ, Policie ČR - zamezit nevhodnému umístění nových zařízení ke sběru, výkupu a využívání kovových odpadů. - dodržování hierarchie způsobů nakládání s vlastními odpady
Odpovědnost	OHM
Cílová hodnota	není stanovena
Způsob stanovení	Není stanoven

3. Zásady pro vytváření sítě zařízení k nakládání s odpady

Cíl

Vytvořit a udržovat komplexní, přiměřenou a efektivní síť zařízení k nakládání s odpady na území OHM.

Hlavní zásady

- Při vytváření sítě zařízení je nutné postupovat v souladu s principy soběstačnosti a blízkosti s cílem zajistit nakládání s odpady v maximální možné míře podle hierarchie způsobů nakládání s odpady, tj. s upřednostněním recyklace a využití odpadů a s podporou využití moderních technologií.
- Síť zařízení je nutné koncipovat podle potřeb a priorit obce ve vazbě na stav plnění cílů POH
- Síť zařízení k nakládání s odpady má být optimálně nastavena hlavně z regionálního hlediska podle produkce odpadů a stanovených způsobů nakládání s těmito odpady.

- Podporovat výstavbu a provozování takových zařízení, která jsou reálně potřebná s tím, že jejich parametry (kapacitní, technologické) zajistí ekonomickou udržitelnost zařízení pro nakládání s odpady v regionu.
- Síť zařízení k nakládání s odpady stanovená POH OHM bude mít zásadní význam pro směřování podpory těmto zařízeními z veřejných zdrojů.
- U zařízení nadregionálního významu, kterými mohou být například zařízení pro energetické využití odpadů, je nutné zohlednit krajskou a meziobecní spolupráci.

Síť zařízení k nakládání s odpady

Základem pro stanovení zásad a specifikace zařízení je vymezení zařízení a jejich role v systémech nakládání s odpady. Z tohoto pohledu lze zařízení rozdělit následujícím způsobem:

Základní zařízení (mohou mít i nadregionální význam):

- Systémy odděleného sběru využitelných, objemných, nebezpečných, směsných a dalších odpadů, včetně zpětného odběru výrobků.
- Systémy svozu odpadů včetně zařízení na úpravu odpadu pro následnou environmentálně a ekonomicky únosnou přepravu.
- Zařízení pro dotřídění a úpravu odpadů.
- Zařízení pro využití vhodných biologicky rozložitelných odpadů z obcí.
- Zařízení a technologie pro zpracování a materiálové využití vytríděných a upravených odpadů.
- Zařízení na energetické využití odpadů.
- Zařízení na odstranění odpadů ostatních, případně nebezpečných.

Zařízení nutná pro zajištění funkčnosti sítě zařízení k nakládání s odpady (mohou být v okolních krajích):

- Zařízení pro využití „druhotných surovin“.

Zásady pro vytváření sítě zařízení pro nakládání s odpady

- a) Podporovat výstavbu zařízení v souladu s hierarchií pro nakládání s odpady.
- b) Navrhovat nová zařízení v souladu s legislativními a technickými požadavky a nejlepšími dostupnými technikami.
- c) Využívat stávající zařízení, která vyhovují požadované technické úrovni podle bodu b).
- d) Z veřejných zdrojů podporovat výstavbu zařízení, u kterých bude ekonomicky a technicky prokázána účelnost jejich provozování na krajské i celostátní úrovni, vzhledem k přiměřenosti stávající sítě zařízení a v souladu s POH OK a POH ČR.
- e) V rámci procesu hodnocení vztahujícího se k podpoře z veřejných zdrojů posuzovat zařízení k nakládání s odpady z pohledu zajištění vstupů příslušných druhů odpadů, s nimiž bude nakládáno, včetně posouzení podkladů dokládajících, že v dané oblasti je dostatek odpadů pro technologii nebo systém pro nakládání s odpady, a že zařízení je adekvátní z hlediska kapacity.

- f) V rámci procesu hodnocení vztahujícího se k podpoře z veřejných zdrojů posuzovat zařízení k nakládání s odpady z pohledu smluvního zajištění odbytu výstupů ze zařízení.
- g) Při podpoře z veřejných zdrojů u materiálového využití biologicky rozložitelných odpadů klást důraz na dodržování uzavřeného cyklu, vyžadovat doložení zajištění odbytu pro využití kompostu na zemědělské půdě nebo k rekultivacím.
- h) Preferovat a z veřejných zdrojů podporovat výstavbu zařízení, u kterých je výstupem dále materiálově využitelný produkt.
- i) K podpoře z veřejných zdrojů doporučovat zařízení odpovídající svou kapacitou regionálnímu významu, která budou platnou součástí systému nakládání s odpady.
- j) Doporučující stanovisko města při podpoře z veřejných zdrojů se bude opírat o soulad s platným POH města a kraje a o podklady prokazující deficit takovýchto zařízení identifikovaný v rámci vyhodnocení plnění cílů POH kraje.
- k) Zapracovat postupně požadavky na vytváření sítě zařízení do souboru výstupů územního plánování jako důležitý podklad pro rozhodování o dalším rozvoji (zejména průmyslových zón).
- l) Nepodporovat výstavbu nových skládek odpadů z veřejných prostředků.

Zásady pro sběr odpadů

- a) U záměrů typu sběrných dvorů a shromažďovacích míst bude zajištěno oddělené shromažďování minimálně papíru, kovů, plastů, skla, případně biologicky rozložitelného odpadu rostlinného původu (pokud není v obci stanoven jiný sběrný systém), objemného odpadu, nebezpečných složek komunálních odpadů a dále bude zajištěn prostor pro místo zpětného odběru elektrických a elektronických zařízení a baterií popř. dalších komodit v rámci předcházení vzniku odpadů
- b) Podporovat oddělený sběr využitelných složek komunálních odpadů, se zahrnutím obalové složky, prostřednictvím dostatečně četné a veřejně dostupné sítě sběrných míst, minimálně na papír, kovy, plasty a sklo, za předpokladu využití existujících systémů sběru a shromažďování odpadů, a pokud je to možné i systémů sběru vybraných výrobků s ukončenou životností, které jsou zajišťovány povinnými osobami tj. výrobci, dovozci, distributory.
- c) Podporovat oddělený sběr bioodpadů.
- d) Podporovat oddělený sběr nebezpečných složek komunálních odpadů s cílem dosáhnout environmentálně šetrného nakládání s odpady.
- e) V místech zpětného odběru výrobků s ukončenou životností umožnit bezplatný odběr těchto výrobků od občanů.

Číslo cíle	23
Název cíle	Vytvořit a udržovat komplexní, přiměřenou a efektivní síť zařízení k nakládání s odpady
Indikované celorepublikové cíle	Vytvořit a udržovat komplexní, přiměřenou a efektivní síť zařízení k nakládání s odpady
Opatření	<ul style="list-style-type: none"> - průběžně vyhodnocovat síť zařízení pro nakládání s odpady na regionální úrovni - uplatňovat zásady stanovené k vytváření sítě zařízení k nakládání s odpady

	<ul style="list-style-type: none"> - vytvořit nástroje na podporu realizace cílů POH v oblasti sítě zařízení na úrovni města - podpora meziobecní spolupráce při přípravě a realizaci hlavních zařízení pro nakládání s komunálními odpady - na základě aktuálního stavu plnění cílů plánu odpadového hospodářství města stanovovat potřebná zařízení pro nakládání s odpady na území města
Odpovědnost	OHM
Indikátor	počet zařízení a jejich kapacita ve vztahu k produkci odpadů
Cílová hodnota	není stanovena
Způsob stanovení	šetření v terénu, evidence zařízení

4. Opatření k omezení odkládání odpadů mimo místa k tomu určená a zajištění nakládání s odpady, jejichž vlastník není znám nebo zanikl

V zájmu dosažení cíle omezit odkládání odpadů mimo místa k tomu určená, přijmout zejména na úrovni obcí, i státu, následující opatření:

Indikované celorepublikové cíle

- a) Omezit odkládání odpadů mimo místa k tomu určená.
- b) Zajistit správné nakládání s odpady odloženými mimo místa k tomu určená a s odpady, jejichž vlastník není znám nebo zanikl.

Číslo cíle	24
Název cíle	Omezení odkládání odpadů mimo místa k tomu určená.
Indikované celorepublikové cíle	Omezit odkládání odpadů mimo místa k tomu určená. Zajistit správné nakládání s odpady odloženými mimo místa k tomu určená a s odpady, jejichž vlastník není znám nebo zanikl.
Opatření	<ul style="list-style-type: none"> - Podpora tvorby programů osvěty a výchovy na úrovni samospráv měst a obcí včetně podpory, zejména formou zajištění financování těchto programů - Podpora zapojení veřejnosti do programů a akcí vedoucích k formování pozitivního postoje k udržení čistoty prostředí a správného nakládání s odpady - zaměřit kontrolu na neoprávněné využívání obecních systémů k nakládání s odpady ze strany právnických osob a fyzických osob oprávněných k podnikání - podpora zapojení na základě smlouvy právnické osoby a fyzické osoby oprávněné k podnikání do obecního systémů nakládání s odpady - informovat občany a podnikatelské subjekty o možnostech pokutování za aktivity spojené s odkládáním odpadů mimo místa k tomu určená

	<ul style="list-style-type: none"> - optimálně nastavit systém a logistiku sběru a svozu odpadů na úrovni obcí (směsného komunálního odpadu, vytríděných složek komunálních odpadů, objemného nebo nebezpečného odpadu, odpadů z odpadkových košů z veřejných prostranství a čištění veřejných prostranství) - zavést komunikační kanály, přes které by občané měli možnost hlásit nelegálně uložené odpady na veřejných prostranstvích nebo přechodné uložení odpadů v okolí sběrných míst a kontejnerů - podporovat využívání institutu veřejně prospěšných prací či institutu veřejné služby ze strany samospráv obcí pro zajištění úklidu a obsluhy veřejných prostranství včetně aktivit spojených s odstraňováním odpadů odložených mimo místa k tomu určená
Odpovědnost	OHM
Indikátor	popis stavu
Cílová hodnota	není stanovena
Způsob stanovení	

Číslo cíle	25
Název cíle	Zajistit správné nakládání s odpady odloženými mimo místa k tomu určená a s odpady, jejichž vlastník není znám nebo zanikl.
Indikované celorepublikové cíle	Omezit odkládání odpadů mimo místa k tomu určená. Zajistit správné nakládání s odpady odloženými mimo místa k tomu určená a s odpady, jejichž vlastník není znám nebo zanikl.
Opatření	<ul style="list-style-type: none"> - metodická podpora k realizaci osvětových a informačních aktivit k litteringu - metodická podpora k postupu při odstraňování černých skládek
Odpovědnost	OHM
Indikátor	popis stavu (vyhrazené finanční prostředky z veřejných zdrojů, ...)
Cílová hodnota	není stanovena
Způsob stanovení	šetření v rámci obce (finanční podpora, metodická podpora)

5. Odpovědnost za plnění POH obce a zabezpečení kontroly plnění POH OHM

Odpovědnost za plnění POH OHM kontrola plnění a změny POH OHM

Obec průběžně kontroluje vytváření podmínek pro předcházení vzniku odpadů a nakládání s nimi a naplňování stanovených cílů, zásad a opatření.

- a) Obec bude průběžně vyhodnocovat obecní systém pro nakládání s komunálními odpady, včetně obalové složky, nakládání se směsným komunálním odpadem, systém tříděného

sběru odpadů, systém nakládání s biologicky rozložitelnými komunálními odpady a výrobky s ukončenou životností pocházejícími od občanů obce a zapojených subjektů. V rámci tohoto vyhodnocování budou posouzeny kapacitní možnosti systému nakládání s odpady a s výrobky s ukončenou životností a navrhnutá opatření k jeho zlepšení. Obec rovněž vyhodnocuje naplňování opatření Programu předcházení vzniku odpadů, které je součástí plánu odpadového hospodářství obce .

- b) OHM bude průběžně, minimálně v rámci vyhodnocení svého POH, vyhodnocovat systém nakládání s komunálními odpady, se směsným komunálním odpadem, biologicky rozložitelnými odpady na svém území. Bude vyhodnocen systém tříděného sběru odpadů a nakládání s materiálově využitelnými složkami. Rovněž v rámci vyhodnocení plánu odpadového hospodářství OHM bude vyhodnocena síť zařízení pro nakládání s odpady na území města.
- c) OHM využije všechny dostupné nástroje a prostředky k zajištění plnění POH.
- d) OHM vyhodnocuje plnění cílů stanovených v plánu odpadového hospodářství.

Hodnocení stavu odpadového hospodářství a POH OHM

Vyhodnocení stavu odpadového hospodářství a Plánu odpadového hospodářství OHM včetně Programu předcházení vzniku odpadů

- a) OHM pravidelně vyhodnocuje účinnost POH a stanovuje další postup.
- b) obec každoročně vyhodnocuje pomocí soustavy indikátorů plnění cílů plánu odpadového hospodářství obce a na vyžádání je poskytne orgánu státní správy (viz. § 44 odst. 11 zákona o odpadech)

6. Soustava indikátorů k hodnocení stavu odpadového hospodářství a plnění POH OK

Přehled indikátorů vychází z návrhu indikátorů, které jsou obsaženy v POH ČR, v POH OK a v Programu předcházení vzniku odpadů ČR. Na základě toho bude vytvořena státem metodika stanovení jednotlivých indikátorů, které pak budou základem pro hodnocení plnění cílů POH SMP.

Stanovení (způsob výpočtu) indikátorů bude určeno státní metodikou. Výchozí stav hlavních indikátorů nelze bez metodiky určit. Bude stanoven při vyhodnocení plnění cílů POH MŽP.

Název indikátoru	Účel	Vyjádření indikátoru	Zdroje dat
Míra recyklace papíru, plastu, skla a kovů obsažených v komunálních odpadech.	Kontrola plnění cíle na zajištění přípravy k opětovnému použití či recyklaci 50 % papíru, plastu, skla a kovů pocházejících z domácností.	v %.	Evidence odpadu OHM jako původce KO, analýzy skladby komunálních odpadů

Množství BRKO ukládaných na skládky odpadů.	Kontrola plnění cíle postupného omezování množství BRKO ukládaného na skládky odpadů (pro porovnání s odpady vzniklými v roce 1995).	Vztaženo k množství BRKO z obcí (přepočteno přes koeficienty podílu BRO v KO) Indikátor vyjádřen v (t/rok) a (kg/obyv./rok).	Evidence odpadu OHM jako původce KO
Produkce odpadů (celková, ostatní odpady, nebezpečné odpady, komunální odpady)	Sledování vývoje množství produkce odpadů dle jednotlivých skupin (ostatní, nebezpečné, komunální).	Indikátor vyjádřen v (t/rok) a v (kg/obyv./rok).	Evidence odpadu OHM jako původce KO
Produkce SKO	Sledování produkce smíšeného komunálního odpadu na území OHM.	Indikátor vyjádřen v (t/rok) a v (kg/obyv./rok).	Evidence odpadu OHM jako původce KO
Produkce (výtěžnost) odděleného sběru komunálních odpadů (4 složkový sběr) původem z OHM	Sledování výtěžnosti (produkce) odděleného sběru komunálních odpadů jednotlivých složek (sklo, papír, plast, kovy) původem z OHM.	Indikátor vyjádřen v (t/rok).	Evidence odpadu OHM jako původce KO
Energetické využití odpadů	Sledování vývoje množství a podílu energeticky využitých odpadů dle jednotlivých skupin (ostatní, nebezpečné, komunální) a vybraných druhů odpadů.	v (t/rok, %).	Evidence odpadu OHM jako původce KO
Skládkování odpadů	Sledování vývoje množství a podílu skládkovaných odpadů dle jednotlivých skupin (ostatní, nebezpečné, komunální) a vybraných druhů odpadů.	Indikátor vyjádřen v (t/rok, %).	Evidence odpadu OHM jako původce KO
Produkce BRKO	Sledování vlastní produkce BRKO na území OHM	Indikátor vyjádřen v (t/rok).	Evidence odpadu OHM jako původce KO

Produkce objemného odpadu	Sledování vlastní produkce objemného odpadu na území OHM.	Indikátor vyjádřen v (t/rok), v (kg/obyv./rok).	Evidence odpadu OHM jako původce KO
---------------------------	---	---	-------------------------------------

Směrná část

Směrná část POH má za úkol předložit konkrétní a ekonomicky a technicky proveditelné opatření k plnění cílů POH OHM a nastítnit a popsat trendy a vize v nakládání s KO v OHM pro následující období platnosti POH.

Rozsah a obsah směrné části POH OHM je v zásadě určen rozsahem neplněných povinností závazné části POH OHM popř. ze zjištění analytické části.

Směrná část bude definovat konkrétní opatření pro lepší plnění cílů a především pro vylepšení odpadového hospodářství města.

1. Předcházení vzniku odpadů

Aktivně jsou na území města prováděny činnosti v předcházení vzniku odpadů v textilu, sběru BRKO.

Domácí kompostování

Bude nadále pokračovat podpora domácího kompostování dle potřeb obce a občanů.

Další komodity

V rámci přípravy vybudování odpadového centra v lokalitě jsou připravovány také prostory pro příjem a znovuvyužití komodit, jako je starý nábytek nebo koberce v kontextu filosofie RE-USE.

Tyto budou následně bezplatně nebo za symbolickou cenu nabízeny k dalšímu využívání.

2. Separace využitelných složek

Dle vypočtených hodnot plnění cíle na separaci KO jsou v obci již plněny ukazatele pro rok 2020.

Přesto je nutno pokračovat v nastoleném trendu navyšování separace.

Proto budou realizována tato opatření.

Osvěta v místním zpravodaji a výuka na ZŠ.

3. Separace a využívání BRKO

Zavedený systém separace BRKO je v OHM na velmi vysoké úrovni, které zajišťuje správné nakládání s BRKO v obci.

4. Nakládání s SKO a objemným odpadem

Aktuálně nejsou plněny některé cíle vztahující se pro nakládání s SKO a potažmo také objemným odpadem.

Jedná se především o cíl na omezení skládkování BRKO přepočteného na SKO.

Aktuálně dle algoritmu pro rok 2013 se jedná o cca 95 t, které by mělo být vyjmuty ze skládkování a mělo by se s ním nakládat jiným způsobem (energetické využívání).

Pro rok 2020 dochází k dalšímu navýšení uvedeného požadavku na 140t.

V rámci obdobné situace většiny měst v ČR ale není jisté, jakým způsobem bude tento závazek po jednotlivých producentech vymáhán, neboť vykazování do institucí EU je prováděno za celou ČR. Ukazatel pro rok 2013 byl vykázán v podobě, která byla shledána jako plnění požadavku.

Výhledově je nutno se ale připravit na cíl spojený s ukončením skládkování v roce 2024.

Parametry toho ustanovení zákona budou sice dány až budoucí vyhláškou MŽP, ale je předpoklad, že zákaz nebude zmírněn o celou produkci SKO, popř. také objemného odpadu, bude nutno energeticky využít.

Aktivita OHM jsou navázány na aktivity spolku Odpady Olomouckého kraje, který bude činnosti v oblasti energetického využívání SKO koordinovat ve prospěch členů spolku. Zatím není jasné, jestli bude energetické využívání zajištěno kapacitou v OK nebo bude nutno nalézt kapacity v okolních krajích nebo v krajním případě v zahraničí.

5. Zařízení pro nakládání s KO

Základní infrastruktura pro nakládání s KO je pro potřeby OHM dobudována. Níže uvedené opatření a náměty mohou vést ke kvalitativnímu vylepšení.

OHM byla v rámci studie odpadových center přiřazena k odpadovému centru Přerov.

Odpadové centrum

Odpadové centrum bude funkčně navazovat na stávající sběrné dvory (na ul. Na Hrázi 17 a ul. generála Fajtla). Konkrétní umístění je navrženo v areálu skládky Žeravice, na katastrálních územích Žeravice a Čekyně.

V tomto prostoru je navrženo umístění zařízení na úpravu odpadů (překládací stanice), přičemž výhodou je možnost využití výškového rozdílu na daném území. Je zde také plánováno centrum pro prevenci vzniku odpadů pro příjem komodit jako je nábytek, koberce apod. v rámci legislativního nastavení tzv. Re-use filosofie (znovuvyužívání výrobků.)

Potřeba výstavby překládací stanice jako součásti odpadového centra bude zřejmá až po rozhodnutí o lokalizaci zařízení pro energetické využívání odpadů.

Pokud by ZEVO fungovalo ve městě Přerov (v současnosti je realizace podmíněná referendem) nebo v jeho bezprostředním okolí, potom je z pohledu dopravy SKO výstavba překládací stanice v Přerově bezpředmětná.

Dále je zde navržen sběrný dvůr, určený mimo jiné také pro spádové obce odpadového centra vč. OHM.

6. Kritéria hodnocení změn podmínek, na jejichž základě byl POH zpracován

Změny POH OHM a následné zaslání návrhu změněného POH OHM Krajskému úřadu OK, budou realizovány v následujících případech:

- Realizovat změnu POH OHM v případě změny plánu odpadového hospodářství kraje, pokud by změna POH OK měla zásadní vliv na POH OHM.
- Realizovat změnu POH OHM v případě zásadní změny legislativy v odpadovém hospodářství, pokud by tato legislativní změna měla zásadní vliv na POH OHM.
- Realizovat změnu POH OHM v případě zásadní změny v provozování systému sběru a svozu KO OHM, která by byla v rozporu se stávajícím POH OHM.